

HOLANDA CALIFICA+ alto

**Tomado de Veepro Magazine Vol. 47
Con la autorización de Veepro Holland a
Grupo CIGAL S.A. de C.V.**

Autor: NRS.

¿Cómo se desempeñan las vacas lecheras blanco y negro en los diferentes países? ¿Cuáles son las posibilidades genéticas para lograr progreso? ¿Cuál es el país que tiene el promedio genético más alto para la producción de leche, grasa y proteína, así como para la salud y la longevidad? La NRS (Sindicato de Ganado Holandés) hizo un estudio comparativo. Las estadísticas tienen que ver con vacas lecheras Holstein-Friesian blanco y negro.

Alrededor del mundo, el ganado holandés blanco y negro calificó como el más alto en el área de la producción de leche con los componentes más altos para grasa y proteína. También para las características de longevidad y salud, Holanda desempeñó muy bien. Esto la pone a la delantera en los resultados de un estudio comparativo de hatos lecheros blanco y negro en EEUU, Canadá, Italia, Francia, Gran Bretaña y Holanda.

Potencial genético

La producción lechera de hoy requiere de vacas eficientes que sean capaces de producir grandes volúmenes de proteína y grasa en la leche por un largo período. Los mejoramientos en el potencial genético para la producción y las características de conformación contribuyen significativamente con esta meta. Muchas pruebas de investigación han demostrado que las vacas con un alto mérito genético producen más eficientemente, independientemente del sistema de manejo en el cual se mantienen.

En este artículo se van a comparar los promedios genéticos y de progreso genético de la población de vacas en varios países líderes en su crianza. Dicha comparación es única. Existen comparaciones internacionales de toros; pero con las vacas no es el caso.

Período de 1985-2000

En este proyecto de investigación llevado a cabo por la NRS, los datos de las vacas alemanas debieron de haberse incluido. Sin embargo, el centro de cálculo de este país no puso los datos a disposición. En una comparación previa, Alemania tuvo un quinto lugar en el ranking, detrás de Holanda, EEUU, Canadá e Italia. Francia y Gran Bretaña se incluyeron en el estudio para la primera vez.

El estudio de investigación incluyó a vacas que nacieron en el período de 1985 al 2000. ¿Cómo el potencial genético de las vacas mejoró en las áreas de producción de leche, grasa y proteína? Un cierto número de países no tenían las cifras completas para todo el período. Por esta razón, las líneas en las gráficas algunas veces no se dibujaban completamente de principio a fin.

1800 kg de leche adicionales

Para el cálculo, los investigadores, Germen de Jong y René van der Linde, han usado el año 1995 como su punto de partida. Con este año como su base, ellos evaluaron las diferencias en kg entre los valores de crianza de varios países para tres características: producción de leche, grasa y proteína. Por ejemplo, durante el período de 1995-2000 el valor de crianza para la producción de leche en Holanda se aumentó en 400 kg. ¡En el período desde 1986, las vacas lecheras holandesas han logrado un progreso genético de 1800 kg para la leche!

Longevidad y salud

Además de ver los datos para la producción de leche y sus componentes de proteína y grasa, los investigadores también han considerado los aspectos como longevidad y salud. Las vacas que también califican bien en estas áreas son las más rentables para el productor lechero. Las vacas sanas con una alta producción de leche y componentes, que son capaces de mantener esta producción para muchas lactancias son las mejores.

Los diez mejores toros

Para este estudio comparativo, los datos de los toros, más que de las vacas, se evaluaron. Para esto, los investigadores tomaron a los 10 mejores toros con más crías en el índice reproductivo de agosto del 2001 a agosto del 2002. (Para ser exactos, estos son los diez toros que ganaron más hijas en su índice reproductivo durante este período).

Los 10 mejores proveen el cuadro más claro acerca del posible progreso genético de un país, debido a que estamos lidiando con los toros que son los padres de las crías más jóvenes. Con estos diez mejores padres, se puede hacer una buena comparación de cómo las poblaciones de vacas están desempeñando su producción, conformación y longevidad.

La proporción de esos diez toros varía.

En Canadá lo más alto es con un 41 por ciento, mientras que en EEUU es un 11 por ciento. En esta comparación basada en los 10 toros, también se incluyeron los datos de Alemania.

DPS

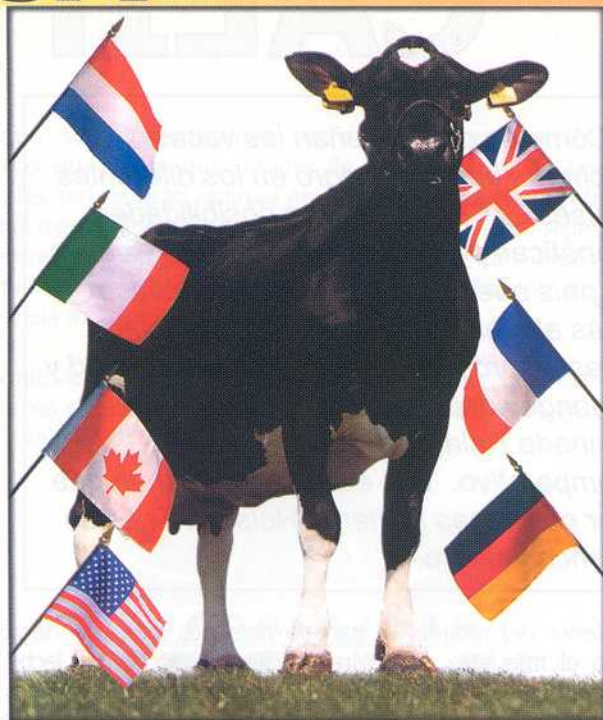
La combinación de la producción de leche, sus componentes, la longevidad y la salud se convirtieron en la Suma de Desempeño Durable (DPS, siglas en inglés). Basándose en este índice, la industria de crianza holandesa clasifica a sus toros. Con el DPS, Holanda se eleva por encima del resto del mundo. El DPS sólo consta de las características que pueden tener un valor monetario agregado a ellas y que la meta de crianza se ha derivado de las vacas altas productoras que duran más tiempo.



HOLANDA CALIFICA+alto

Por ejemplo, las ventajas de las vacas sin problemas de ubres pueden calcularse comparando a las vacas con problemas de ubre (especialmente mastitis). Las características, que no permitan traducirse en valor monetario, como es la forma o la estatura, no se incluyen en el DPS. Los siguientes resultados surgen por el ranking de acuerdo al DPS:

Proporción 10 mejores sementales	DPS de los 10 mejores	
1. Holanda	32%	189
2. Gran Bretaña	17	130
3. Italia	24	122
4. Francia	21	109
5. Canadá	41	94
6. Alemania	18	82
7. EEUU	11	52



HOLANDA CALIFICA + alto



Otro ranking

Basándose en el potencial de producción de leche de los 10 mejores toros, surge un ranking diferente, con los americanos llegando a la cima. Pero el liderazgo en el área de producción de leche se pierde en el área de los componentes (grasa y proteína) y con las calificaciones para ubre, patas y pezuñas y la conformación general.

En términos de conformación y longevidad, los canadienses han calificado mejor. En esta área, Holanda, cuando se compara con años anteriores, difícilmente ha perdido algo de terreno. Esto prueba que la crianza para la mayor producción de leche con componentes elevados no tiene que ser líder en la pérdida del progreso genético para conformación.

Cuando se comparan para las características de conformación, surge el siguiente ranking:

Conformación general

1. Canadá	111
2. Italia	109
3. Holanda	107
Alemania	107
Gran Bretaña	107
4. EEUU	106
5. Francia	104

Producción de leche

Regresando a la comparación del promedio de los valores de crianza de las vacas lecheras del período de 1985-2000, también aquí, se vuelve evidente que los americanos están calificando muy bien para producción de leche. Estas estadísticas confirman el progreso que podría esperarse basado en el potencial de los toros para esta característica. En el área de producción de leche, EEUU es líder en esta lista, seguido de Francia, Holanda e Italia. La diferencia entre este cuarteto no es extremadamente grande. Sin embargo, Gran Bretaña está significativamente debajo de estos cuatro. Por mucho tiempo, Francia ha sido capaz de mantenerse arriba con los americanos, pero desde 1992, los franceses han perdido terreno.

En Holanda, lo opuesto es realmente cierto. A finales de los ochenta, este país, originalmente tuvo un déficit, pero esta brecha lentamente se ha cerrado establemente. Actualmente, Holanda está detrás pero muy cerca de los americanos. Junto con los franceses, en términos de producción de leche en todo el mundo, Holanda es el segundo después de Estados Unidos. Canadá, que estuvo cerca de los americanos para la producción de leche anteriormente, ha visto este incremento dispersarse. Desde 1996 hubo una recuperación, y la brecha con el país vecino ahora se está disminuyendo. Italia ha sido capaz de mantenerse consistentemente en un incremento estable desde 1985.

Producción de grasa y proteína

Con la leche, no solamente nos preocupa la cantidad de la leche, sino también que hay en ella: los kilogramos de grasa y proteína. En la mayoría de los países, el pago por la leche se basa en una de estas dos o en ambas. Con la comparación de los índices de crianza de las vacas, tanto para kilogramos de grasa, como para proteína, Holanda claramente está en la posición líder. La diferencia con otros países inclusive aumenta. Especialmente en el caso de proteína, esto es claramente evidente.

HOLANDA CALIFICA+alto


A finales de los ochenta, Holanda permitió que Francia y Estados Unidos tomaran el liderazgo en esta área. Sin embargo, desde 1991, hubo una reversión. El ganado lechero holandés se ha distanciado de manera estable de sus otros dos competidores.

En ese tiempo la diferencia se incrementó en casi 10 kg de proteína. Hacia finales de los ochenta, Canadá fue capaz de permanecer cerca del trío en lo que se refiere a proteína. Desde 1988, Canadá ha caído al nivel de Italia y de Gran Bretaña, que están (muy) por debajo de los tres mejores. Referente a los kilogramos de grasa, surge el mismo resultado. Holanda está muy por arriba como líder, después ligeramente atrás viene Francia durante los ochentas.

Desde 1991, Holanda está a la cabeza. La diferencia con Francia y Estados Unidos, que actualmente están en segundo lugar, es significativa: más de 10 kg de grasa. Canadá, que originalmente estaba en la posición de en medio para grasa, actualmente está junto con Italia y Gran Bretaña en el fondo del ranking.

Resumen

Los países líderes en crianza han logrado un buen progreso genético para la producción en su población de vacas lecheras durante los últimos quince años. Las diferencias genéticas en producción entre varias poblaciones de vacas son considerables. Las vacas holandesas tienen el mayor potencial genético para la producción de grasa y proteína. Igualmente importante es su alto desempeño para longevidad y salud.

Con el índice más preciso disponible, basado en la Suma de Desempeño Durable (DPS), Holanda tiene el liderazgo significativo cuando se le compara con otros países líderes. Esto se debe principalmente a sus desviaciones positivas para grasa y proteína, así como, para la salud en general. La posición de liderazgo es el resultado de la meta de crianza que ha sido articulada en Holanda. Un aumento en la producción de leche con componentes altos es un punto de inicio importante, pero no es el único. La longevidad y la salud también contribuyen significativamente al ranking. Más aún, claramente se presta mucha atención a la conformación. La combinación de producción, longevidad y salud, determinan el ranking de los mejores toros de Holanda. Como resultado, ellos proveen de las mejores crías. 

Cuadro 1. Los 10 mejores toros de Holanda

Semental	Leche	Grasa	Prot.	%grasa	%Pro	INET	DPS	Ubre	Patas	Total	DU
1. Eastland Cash tl	792	46	29	0.13	0.02	157	228	103	105	105	107
2. Etazon Lord cv	916	31	25	0.09-	0.07-	108	185	108	106	111	108
3. Holim Torneado cv	575	43	27	0.21	0.08	159	55	100	99	102	92
4. Holim Boudewijn cv	107	75	23	0.86	0.24	204	203	104	100	102	101
5. Delta Lava bl cv	399	14	23	0.04-	0.11	120	228	116	107	111	111
6. Delta Cleitus Jabot cv	830	29	32	0.08-	0.04	155	180	105	106	106	104
7. Newhouse Ronald tl	717	28	33	0.03-	0.10	169	256	110	108	110	108
8. Etazon Celsius tl	1439	30	41	0.34-	0.09-	161	183	107	110	107	104
9. Havep marconi cv	901	11	29	0.31-	0.02-	113	198	105	107	108	109
10. Archibald tl	326	-12	19	0.31-	0.09	76	163	106	106	108	108

La Suma de Desempeño Durable (DPS) es el ranking más importante para las vacas más rentables. Estas son vacas sanas con una alta producción de leche y altos componentes, que pueden mantener esta producción por mucho tiempo. Hemos visto los resultados de los diez mejores toros usados en las vacas jóvenes en el período de agosto del 2001 hasta agosto del 2002. Los diez mejores toros proveen la mejor indicación de las posibilidades para el progreso genético.

Cuadro 2. Los mejores sementales de todo el mundo

País	Sementales %	Leche	Grasa	Prot.	%grasa	%Prot.	INET	DPS	Ubre	Patas	Total	DU
1. Holanda	32%	703	34	28	0.04	0.04	146	189	106	105	107	105
2. Gran Bretaña	17%	839	21	22	0.17-	0.07-	88	130	107	103	107	104
3. Italia	24%	841	15	18	0.24-	0.13-	54	122	108	105	109	106
4. Francia	21%	726	13	22	0.20-	0.03-	89	109	104	102	104	102
5. Canadá	41%	805	15	12	0.22-	0.18-	20	94	110	104	111	107
6. Alemania	18%	475	14	11	0.08-	0.06-	44	82	106	103	107	104
7. Estados Unidos	11%	1045	9	13	0.40-	0.25-	3	52	107	102	106	105