

1H07127 Sharky: Entre los 10 Mejores, desde su Comienzo

Jeweled-Acres SHARKY-ET se ha mantenido en las listas de los 10 Mejores Toros tanto en TPI™ como en Mérito Neto Vitalicio* en cada prueba desde que debutó en agosto del 2005. Actualmente ubicado en 7º lugar para ambos índices de Estados Unidos, este toro completo se distingue especialmente por su producción superior (+2.240 Leche) mejorando profundidad de ubres (+2.6 Poco Profunda).

SHARKY se apoya en una base muy firme, de tres generaciones de vacas que produjeron más de 63.000 Kilos de leche en su vida, clasificadas Excelente. La madre de SHARKY y la abuela superaron por lejos esa cifra, con casi 85.000 Kgs. y 123.000 Kgs. respectivamente.

“Esta es una tremenda familia de vacas, de un hato fabuloso”, dice Paul Haskins, Especialista en Procuración de Toros de CRI, que adquirió a SHARKY y a otros toros del criador Doug Chapin de la J & L Farms cerca de Remus, Michigan.

La vaca más prominente en este hato de 400 vacas ha sido Jeweled-Acres Patsy, una Southwind que produjo más de 123.000 Kgs. de leche en siete lactancias. “Es impactante ver a esta vaca EX-93, a los 13 años, caminando por los galpones junto a todas las otras vacas”, explica Haskins.

A Southwind Patsy se le hizo un “flushing” con Emery, que resultó en una vaquilla, Patti. A comienzos del 2000, Chapin le hizo un “flushing” con Brett a Patti –que había comenzado muy bien su primera lactancia. “Con los índices bien altos de Patti de leche y componentes, y las producciones tremendas de su madre, los números se presentaban muy promisorios” explica Haskins. Y todavía quedó mejor impresionado luego de inspeccionar a Patti y a su madre en la finca de Chapin en mayo del 2000. Haskins hizo un contrato para tener la primera opción de ese “flushing”, y así fué como SHARKY se sometió a prueba en el programa de CRI. Del mismo “flushing” Chapin tiene una hermana completa de SHARKY, que es MB-85 ahora en su tercera lactancia.



De un “flushing” posterior CRI compró embriones de Emery Patti x 1H06248 Mr Ships. El resultado fueron cuatro toros –hermanos maternos de SHARKY– que están siendo probados en Estados Unidos y los Países Bajos, y esperando aún sus primeras pruebas.

CRI ha incluido para pruebas a un toro de un “flushing” de Timlynn Adam x Southwind Patsy, nacido en el 10º año de vida de esta matriarca.

Un Trasmisor Verdadero

La producción excepcional, las ubres bien adheridas y la longevidad de esta línea materna brillan a través de la prueba de SHARKY: +2.240 Leche, +1.1 Vida Productiva, +1.36 Compuesto de Ubre y +1.38 Compuesto de Patas y Pezuñas. SHARKY es además una elección excelente para concepción alta en sus vaquillas, con una facilidad de parición del 6% y +2 ERCR (Tasa Relativa Estimada de Concepción).

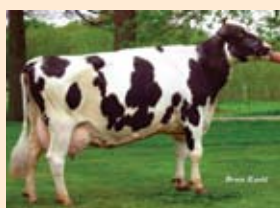
La próxima fase de SHARKY es transmitir esos rasgos superiores a una nueva generación. Sus primeras crías están naciendo ahora, de embriones en el programa GENESIS MOET de CRI, y SHARKY ha tenido un uso muy grande como padre de toros sometidos a prueba en CRI.

1H07127 Jeweled-Acres SHARKY-ET



BRETT

Jeweled-Acres PCE Patti-ET
EX-90 6-7, EX-SM
4-4 3x 305D 17.355L 3.5% 606G 2.8% 488P
Vitalicia 1650D 84.895L 3.5% 2975G 3.0% 2508P



EMERY

Jeweled-Acres Patsy
EX-93 12-2, EX-SM, 4E, GMD, DOM
5-4 3x 365D 17.767L 3.8% 668G 3.1% 552P
Vitalicia 3440D 123.075L 3.8% 4717G 3.1% 3809P

**Tres Vacas Clasificadas
“Excelente” con más de
63.000 Kgs. de leche**

SOUTHWIND

Jeweled-Acres Petunia
EX-90 5-0, EX-SM
5-6 3x 365D 17.191L 4.1% 699G 2.8% 486P
Vitalicia 1499D 63.572L 3.9% 2503G 2.9% 1867P (kg)

* Lista oficial de los Mejores 100 Toros en TPI™ (HA-USA); los Mejores 100 Toros en Mérito Neto Vitalicio (USDA). GMD, DOM – Vaca Medalla de Oro, Premio al Mérito, designaciones hechas por la Asociación Holstein-USA.