



CRI...Alrededor del Mundo

Información para Distribuidores de CRI

Nuestro Arsenal Reproductivo se ha Expandido

por Jeff Stevenson

A pesar de malas noticias que oímos de varias fuentes en forma consistente, también tenemos buenas noticias. Continuamos progresando en las investigaciones dirigidas a mejorar la fertilidad de las vacas lecheras en lactancia.

Algunos de nosotros que conocemos este tema desde hace bastante tiempo, recordamos épocas por los años 80, cuando había muy pocos productos y herramientas para reproducción disponibles que facilitarían nuestros programas genéticos y de inseminación. Tenemos ahora varios productos buenos para controlar el ciclo de celo y mejorar la fertilidad. ¿Cuáles son esas herramientas, y cómo podemos usarlas para mejorar la fertilidad en las vacas lecheras, y en las vaquillas de reemplazo?

Prostaglandinas...

El primer producto con prostaglandina fué aprobado en 1979*. Está hecho con varios tejidos corporales, incluido el útero. Se reportó en su comienzo que desintegraba o mataba el cuerpo lúteo en la rata pseudo-preñada. Pronto se descubrió que tenía efectos similares en la mayoría de los animales domésticos.

Todos los productos disponibles en el mercado* están ilustrados en la **Tabla 1**, junto a sus proveedores, dosis y métodos de administración. Estas son medicinas con receta que puede obtenerse de su Veterinario. Las prostaglandinas son esenciales para poder manejar la reproducción en todos los establecimientos lecheros. De hecho, los protocolos de inseminaciones programadas usan prostaglandinas para desintegrar el cuerpo lúteo antes de que las vacas sean inseminadas.

¿Cuáles son los usos de las prostaglandinas?

- * Desintegrar, achicar o matar el cuerpo lúteo para inducir el celo y proceder a la inseminación artificial.
- * Abortar al feto en los primeros 100 días.
- * Inducir la parición en los últimos diez días de la gestación.
- * Tratamiento de piometra (endometritis crónica).
- * Uso en programas genéticos sincronizados de I.A. [inyección única, inyección doble, Ovsynch, Heatsynch, Presynch-Ovsynch, Select-Synch (ver páginas 744 y 745, noviembre 2001. "Here are seven heifer synch option to consider")].

GnRH...

La hormona que libera la gonadotropina es una pequeña proteína que se sintetiza en el hipotálamo (cerebro) y actúa causando la secreción de las dos gonadotropinas, FSH y LH. La hormona estimulante del folículo induce el crecimiento de los folículos del ovario. La hormona luteinizante causa que los folículos maduren y eventualmente ovulen. Todos los productos disponibles en el mercado* están ilustrados en la **Tabla 2** junto a sus proveedores, dosis y métodos de administración. Estas son medicaciones con receta que puede ser emitida sólo por su Veterinario.

¿Cuáles son los usos de GNRH?

- ⌘ El tratamiento de quistes ováricos foliculares [folículos grandes que no han ovulado, con luteinizaciones incompletos, que resultan en celos constantes (ninfomanía) o celos irregulares].
- ⌘ Induce la ovulación de los folículos ováricos en ciertas etapas del ciclo de estro.
- ⌘ Tratamiento de vacas que deben inseminarse de nuevo (administrado en el momento de la inseminación).
- ⌘ Usado en programas programados de I.A. [Ovsynch, Heatsynch, Presynch-Ovsynch, Select-Synch (vea página 21, enero 10, 2001, "Improve preg rates when using Ovsynch")].

Continúa en Página 2

Contenido

Nuestro Arsenal Reproductivo se ha Expandido	Páginas 1-2
Semen sin Existencia	Página 3
Llega Pronto - MAP Global Mejorado....	Página 3
Ajuste de Costo de Certificados	Página 3
El Intranet ya está Funcionando	Página 3
Noticias de Pardo Suizo ..	Página 4
Progenie de Toros de CRI..	Página 5
Toro a Destacar: 1H05724 NED	Páginas 6-7
Noticias de Toros de Carne	Páginas 8-9

Declaración de la misión de CRI

El proveer productos y servicios en la forma más efectiva posible, para maximizar las ganancias de nuestros socios y clientes a través del mundo, manteniendo al mismo tiempo una cooperativa sólida.



Continúa de Página 1

Hay otros productos que también se están usando en fincas lecheras para controlar el ciclo de estro o para mejorar la fertilidad. Se detallan en la **Tabla 3**.

La BST aumenta la producción de leche en hatos con programas de nutrición excelentes y buen manejo en general, pero puede también mejorar la fertilidad cuando se utiliza junto al protocolo de Ovsynch (vea página 357, Mayo 10, 2002, "Does BST affect conception rates?").

El ECP puede usarse para inducir el celo en vacas que no tengan quistes foliculares. Se usa en el protocolo Heatsynch (vea página 366, mayo 10, 2003, "Breed now to beat the summer heat").

La gonadotropina coriónica humana (3.300 IU) ha demostrado que mejora las tasas de preñez de las vacas en lactancia, según un estudio publicado en California, cuando se administra en el Día 5 luego de haberse inseminado.

La inserción del CIDR es útil para la inseminación de vaquillas de razas lecheras (vea página 532, agosto 10, 2002, "New synch method could make heifer A.I. easier"). Recientemente se aprobó* para uso en vacas que fueron previamente inseminadas en la lactancia actual.

Además de estos productos, tenemos tecnología de ultrasonido que es usada cada vez más por practicantes o capataces que trabajan con el hato, en fincas de muchos animales, para realizar un diagnóstico temprano de vacas abiertas, para poder volver a inseminarlas pronto.

Tienen en su arsenal reproductivo varias herramientas efectivas, y productos útiles. Reúname con su equipo de manejo del hato (Veterinario, capataz, especialista en reproducción, especialista de extensión, nutricionista y otros consultores) y diseñe una estrategia para mejorar sus programas genéticos de inseminación artificial. ¡Éxito con sus inseminaciones!

Tabla 1

Productos con Prostaglandina $F_{2\alpha}$

Producto	Proveedor	Dosis [▼]	Volumen
Lutalyse	Pharmacia y Upjohn (ahora Pfizer)	25 mg	5 cc (i.m.)
Estrumate	Schering-Plough Animal Health	0.5 mg	2 cc (i.m.)
Prostamate	Phoenix Scientific	25 mg	5 cc (i.m.)
In-Synch	Agri-Labs	25 mg	5 cc (i.m.)

[▼] Estas son las dosis recomendadas para uso en ganado lechero.

Tabla 2

Productos con la hormona que libera Gonadotropina (GnRH)

Producto	Proveedor	Dosis	Volumen*
Cystorelin	Merial	100 mcg	2 cc (i.m.)
Factrel	Fort Dodge	100 mcg	2 cc (i.m.)
Fertagyl	Intervet	100 mcg	2 cc (i.m.)
Ovacyst	Phoenix Scientific	100 mcg	2 cc (i.m.)

* Estas son las dosis recomendadas para uso al tratar quistes ováricos.

Tabla 3

Productos Varios para Fertilidad

Producto	Ingrediente Activo	Proveedor	Dosis*
Posilac	Recombinante bST	Monsanto	500 mg (s.c.)
ECP	Estradiol Cypionate	Fort Dodge	0.5 cc (i.m.)
Chorulon	Gonadotropina coriónica	Intervet	1,500-3,300 IU (i.m.)
Eazi-Breed	Progesterona	Pharmacia and Upjohn (now Pfizer)	1.38 g (per vagina)

* Estas son las dosis recomendadas para uso en ganado lechero. El ECP se detalla con una dosis menor de la que figura en la etiqueta.

♦ La disponibilidad de estos productos en el mercado y la aprobación de la inserción CIDR se refieren a disponibilidad y reglamentaciones de los Estados Unidos.

Re-impreso con autorización del Hoard's Dairyman, de su edición del 10 de setiembre, 2003. El autor es Profesor de Ciencia Animal de Kansas State University, Manhattan.

Nota del Editor: Los artículos del Hoard's Dairyman a los que se hace referencia en este escrito pueden ser bajados a su computadora desde el CRI Intranet, como archivos formato PDF. Vaya al Intranet, y apriete "Articles".





GLOBAL map

Llega Pronto - MAP GLOBAL mejorado

por Diane Schnell,
Gerente de Apoyo de Programas de IA

- Tendremos una nueva versión de MAP Global en noviembre! CRI está terminando de incorporar mejoras a este programa de apareamientos, que se utiliza en computadoras personales. Estas mejoras incluyen:
 - ▶ La adición del control de recesivos indeseables o letales
 - ▶ La habilidad de seleccionar grupos diferentes de toros para las tres opciones
 - ▶ La habilidad de enviar por e-mail los resultados a sus clientes
 - ▶ La habilidad de cambiar los apareamientos en forma manual, para una vaca en forma individual
 - ▶ Un lugar para archivar los animales que ya no están en el hato
 - ▶ Un resumen mejorado de los apareamientos
 - ▶ Un mejor modo de entrar los datos de los padres o abuelos maternos
 - ▶ Más opciones para "importar" vacas que habían sido previamente apareadas
 - ▶ Una mejor manera de imprimir los informes, según el orden que se desee

El uso de MAP GLOBAL puede ayudar a mejorar las ganancias de sus clientes y la calidad de sus hatos, a controlar la consanguinidad y a usar del modo más efectivo el semen que se compra.

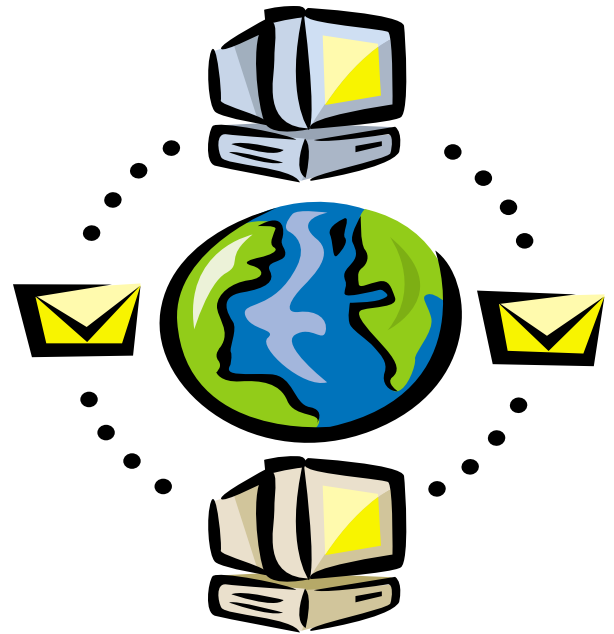
Tan pronto como esté listo, CRI enviará la nueva versión de MAP GLOBAL a los distribuidores que ya han utilizado el programa. Si desea comenzar a usar MAP, contacte a su representante de ventas de CRI. 🌐

Existencia de Semen Agotada

Por favor tomen nota que ya no contamos con existencia de semen de los siguientes toros: 1HO3740 DARTS, 1HO0975 DRACULA, 1HO6430 FABIAN, 1JE1369 HADYN, 1HO2288 JUBILEE, 1HO8047 NEIL, 1HO5500 PARADOX-RED, 1BS0131 PATROL y 1HO6086 SPRING. 🌐

Ajuste en Costos del USDA

A partir del 1° de octubre del 2003, se ha producido un aumento en el costo de endoso de los Certificados Sanitarios de semen exportado, de acuerdo con el Departamento de Agricultura de los Estados Unidos (USDA). El nuevo costo por cada certificado sanitario es de us\$ 51. 🌐



¡El INTRANET ya está funcionando!

Disponible las 24 horas del día, 7 días a la semana! El Intranet de CRI se encuentra disponible ahora para todos los distribuidores con un nombre de ingreso y una contraseña. Los distribuidores pueden ganar acceso a estas páginas, con información acerca de los toros, incluyendo pedigrees, documentación para DNA, tipo sanguíneo, BLAD y CVM. El Intranet tiene también fotos de toros, hijas y otros integrantes de la familia, que pueden bajar a su computadora en imágenes ya sea de formato IBM-TIFF o JPEG de resolución alta y baja. También se encuentra disponible un archivo para presentación de toros, ya sea de sus datos específicos y/o un archivo Power Point.

Continuaremos agregando información en forma rutinaria; visite nuestro Intranet a menudo. 🌐

Novedades de Pardo Suizo

Dominio de CRI en la Exposición de Pardo Suizo

Los toros Pardo Suizo de CRI continúan dando hijas ganadoras. Las hijas del 1BS493 PRELUDE y del 1BS106 JETWAY dominaron la exposición de ganado Pardo Suizo durante la 37ª World Dairy Expo de Madison, Wisconsin, el 3 de octubre del 2003.



Una hija de PRELUDE fué elegida Gran Campeona Pardo Suiza en el show de Jóvenes, luego de haber ganado también en la categoría de Junior de Tres Años del mismo show. Brothers Three Wisper OCS fué exhibida por Jacob Hushon de Airville, Pennsylvania.

Round Hill Pre Wishful ET, otra hija de PRELUDE, ganó el primer lugar en la categoría de Vaquilla de Invierno. Wishful es propiedad de y exhibida por Brent Craig, Amy Dude y Robert y Cathy Yeoman.

Por **séptimo** año consecutivo, JETWAY fué el Toro Premier de la Exposición Pardo Suizo. Este premio se otorga al toro que produjo la mayor cantidad de ganadoras en las distintas categorías. Más de 50 hijas de JETWAY fueron expuestas, con un total de 339 Pardo Suizas exhibidas.

Sunny-Da Jetway Bouquet se ubicó al tope de la categoría de Dos Años, y fué elegida luego Campeona Reservada Intermedia. Es propiedad de y fué exhibida por Blessing Farms de Fort Wayne, Indiana.

Las hijas de BANKER reciben también honores

Las hijas del 1BS127 BANKER también comandaron atención en la arena. Little Cobb Bank Kopper, presentada por Becky Adams, Eleva, Wisconsin, fué elegida Campeona Reservada Pardo Suizo en la categoría del Show Juvenil. Ash Nar Banker Chai, una Vaquilla de Primavera de un Año, resultó elegida Campeona Junior Reservada del mismo show. La presentó Ashley Taylor, Worton, Indiana.

Las hijas de BANKER fueron también reconocidas en el Show Abierto. Top Acres Banker Suella ET ganó en la categoría de Vaquilla de Otoño. Es propiedad de y exhibida por Wayne Sliker y Kenny Joe Manion, St. Paris, Ohio. La Rainbow Bank Firefly ET ocupó el primer lugar en la categoría Vaquilla de Otoño de un Año. Es propiedad y exhibida por Just So Farm, Lake Mills, Wisconsin.

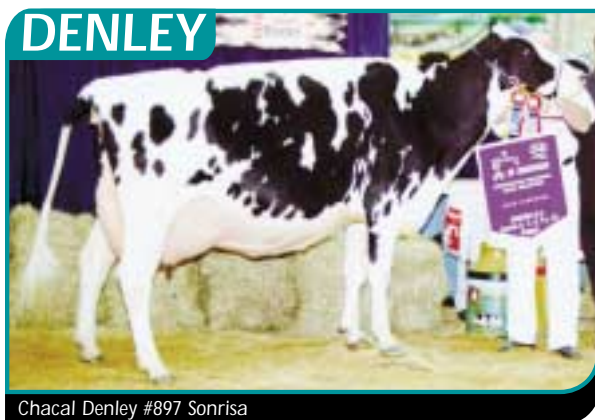


Una hija de BANKER entre las de mejor precio en el Remate Premier Showcase.

Una hija del 1BS127 BANKER, Kruses Banker FV Kelsey ET obtuvo el segundo precio en el Remate Premier Showcase de Pardo Suizo, vendiéndose en us\$ 5.500 el pasado 2 de octubre. Esta consignación de Larry Kruse y familia de Earlville, Iowa, fué comprada por Katie Gibson y Kaleb Thompson, Eminence, Kentucky. En total, los 34 lotes promediaron us\$ 3.154. 🌐

Progenie de Toros de CRI

La Gran Campeona de la AgroExpo 2003 de Colombia fué una hija del 1HO649 DENLEY. Esta vaca de seis años, Chacal Denley #897 Sonrisa, es propiedad de Chapetes Farm.



Chacal Denley #897 Sonrisa

Una hija del 1HO5583 DAWSON fué clasificada recientemente MB-87 en su segunda lactancia. Está produciendo muy por encima de sus compañeras de rebaño, dicen Earl y Keith Nettekoven de Menasha, Wisconsin. "Es una vaca sin problemas. Nos gustaría tener un hato entero como ella".

Park Farm Lou Kelly IV, una hija del 1HO5624 LOU, está produciendo en su primera lactancia al año y 11 meses, en 326 días, 13.091 leche, 396 grasa y 390 proteína (Kgs.). Es propiedad de Joe y Kelly Mertons, Kiel, Wisconsin.



COPPER



Fantasy Copper Exotica, MB-85, MB-SM

Esta hija del 1HO2194 COPPER ganó los premios de Campeona y Mejor Ubre en la categoría de Dos Años (30 a 36 meses), en el Show Provincial Torino (Turín) en Italia. Este show tuvo lugar el 2 de abril del 2003. Fantasy Copper Exotica, MB-85, MB-SM, es propiedad de Az. Agr. Fantasy de Scalenghe, Turín, Italia. 🌐

Las hijas de COSMO están produciendo bien

Hijas del 1HO5433 COSMO completaron buenas lactancias en la finca Rose-Eld Farm en Rosendale, Wisconsin. Rose-Eld Cosmo 775 completó su primera lactancia a los 2 años 10 meses, en 365 días y con 3 ordeñes, con una producción de 12.870 leche, 378 grasa y 394 proteína (Kgs.). Otra hija de COSMO produjo, a los 2 años 8 meses, en 365 días (3 ordeñes), 12.805 leche, 437 grasa y 363 proteína (Kgs.). 🌐

Una hija de EDDIE gana en una exposición belga

Esta hija del 1HO3390 EDDIE fué la campeona de vacas jóvenes del show regional de Flanders. "Skelle 20 es un ejemplo de cómo Eddie transmite buena producción con buenos componentes, y es también un gran mejorador de tipo, ubres y patas y pezuñas. Estoy muy satisfecho con los resultados que ha dado Eddie en Bélgica. Da hijas sin problemas, que producen mucha leche con buenos componentes", dijo Jan de Keyser, Gerente de Ventas de VRV/CR Delta en Bélgica. Skelle completó su primera lactancia, con un año 11 meses, en 304 días, con 9.628 leche, 4.51% y 434 grasa, 3.30% y 319 proteína (Kgs.). 🌐



Toro a Destacar

NED - La Solución Completa para Obtener Ganancias

Langs-Twin-B Win NED-ET *TV, un toro completo para lograr ganancias, proveniente de una familia de vacas muy conocida y bien probada. La línea materna de este hijo de Winchester se remonta a la familia de "Rotate Ebony". NED se ubica dentro del mejor 13% en Mérito Neto Vitalicio, con + \$496. Este mejorador de tipo y ubres debuta con + 1.69 PTAT y + 1.21 Cpto. de Ubre. Se ubica en 58° lugar en la lista Oficial de TPI™ con + 1577. NED es un toro único en facilidad de parición (7% EDBH) que da hijas altas y angulosas, con ubres bien adheridas.



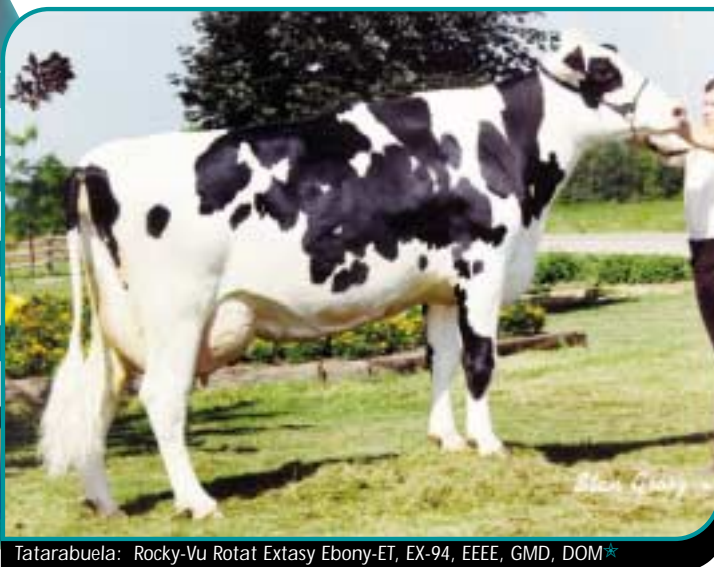
Trasmitido de "Ebony" y su impactante línea materna, NED aumenta grasa, con + 0.13% y + 91 Libras (69 hijas en 57 hatos). "Las hijas de NED son sumamente altas, vacas lecheras bien paradas y con excelentes ubres", dijo Steve DeWall, Supervisor de Programas de Apoyo de CRI, que ha inspeccionado 20 hijas. "Tienen una altura y ancho fabulosos de ubre posterior, y ubres anteriores muy bien adheridas".

Una de sus hijas, Frederick Ned 2113, fué elegida Gran Campeona de la Exposición Holstein, y la Vaca con Mejor Ubre, en la Feria del 2003 del Condado de Waseca en Minnesota. Esta vaca de dos años fué elogiada por su dueño, por su gran producción y tipo excepcional. "Es una buena vaca por donde se la mire", dijo Russ Frederick, propietario de Highland Dairy, Waseca, Minnesota. "Pienso que sus patas y pezuñas son su mejor rasgo, si bien tiene también una ubre hermosa. Sus patas y pezuñas se mantienen sumamente bien, considerando que está sobre concreto todo el día". Los Frederick ordeñan 500 vacas Holstein, alojadas en un galpón de estabulación libre. A Frederick le encanta también la persistencia de 2113 para dar leche. Estando en los 250 días de su lactancia, está dando un promedio de 36 Kilos por día.



Frederick Ned 2113

La tatarabuela de NED es la bien conocida Rocky-Vu Rotat Extasy Ebony-ET, EX-94, EEEE, GMD, DOM*. Ebony completó su mejor lactancia a los 3 años 2 meses, en 365 días, con 19.950 leche, 843 grasa y 624 proteína (Kgs.) a comienzo de los años 90. Logró una producción de por vida de 48.513 leche, 2.050 grasa y 1.483 proteína (Kgs.) en tres lactancias.



Tatarabuela: Rocky-Vu Rotat Extasy Ebony-ET, EX-94, EEEE, GMD, DOM*

La bisabuela es Rocky-Vu Blks Elly-ET, MB-88, EX-SM, GMD, DOM*. Elly fué comprada siendo vaquilla por Fred Lang y Floyd y Lloyd Baumann de Marathon, Wisconsin. Siendo una vaca usada en transferencia de embriones, completó una sola lactancia, a los 2 años 2 meses, en 365 días, de 14.610 leche, 606 grasa y 445 proteína (Kgs.). Tuvo un "flushing" exitoso a mediados de los 90 del toro Mascot, que resultó en cuatro hijas. Los Baumann y Lang vendieron dos de esas hijas a Japón. Se quedaron con las otras dos, Twin-B-Dairy E-M Ebony-ET (la abuela materna de NED), y Twin-B-Dairy E-Melsie-ET, MB-85, para usar en el programa genético de su hato y en actividades comerciales.

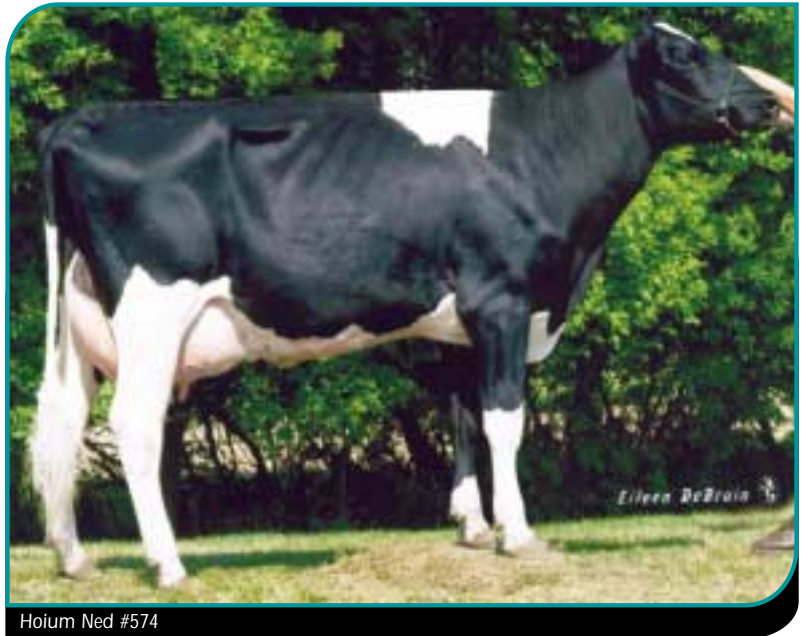


Continúa de Página 6

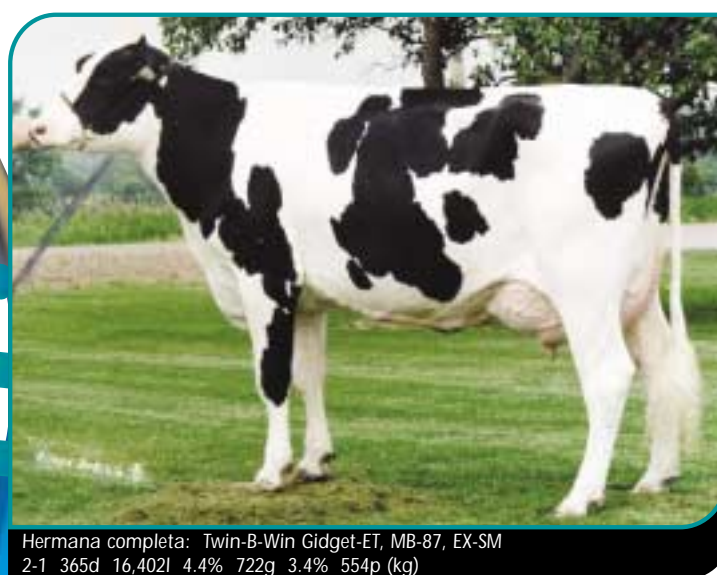
Estas dos Mascot fueron sometidas a “flushing” a menudo, siendo la E-M Ebony quien se transformó en la vaca madre más prominente, dicen los Baumann. Ebony se clasificó con MB-86, EX-SM a los dos años, y completó una única lactancia a los 2 años 1 mes, en 365 días, de 16.107 leche, 746 grasa y 539 proteína (Kgs.).

“Las Mascot eran vacas de calidad, y nos han dado muy buenos resultados”, dijo Floyd Baumann, criador de NED. “Hemos vendido varios integrantes de la familia a través del mundo, incluyendo seis hembras a Japón”.

Los Baumann y Lang le hicieron un “flushing” a Ebony con Bellwood, que resultó en la madre de NED, Langs-Twin-B E-B Sabra-ET, MB-85, MB-SM, GMD, DOM. Sabra completó una única lactancia a los 2 años 3 meses, en 365 días, de 15.740 leche, 701 grasa y 538 proteína (Kgs.). El exitoso “flushing” de Sabra con Winchester resultó en NED y dos hermanas, que continúan produciendo bien en el hato Twin-B.



Hoium Ned #574



Hermana completa: Twin-B-Win Gidget-ET, MB-87, EX-SM
2-1 365d 16,402l 4.4% 722g 3.4% 554p (kg)

Trasmitiendo la producción alta de Winchester, las dos hermanas de NED completaron sus primeras lactancias con más de 16.400 de leche, 680 de grasa y 550 de proteína (Kgs.). Las dos tuvieron clasificaciones de Muy Bueno con Muy Bueno en ubres a los dos años, completando siete generaciones de vacas Excelente o Muy Bueno.

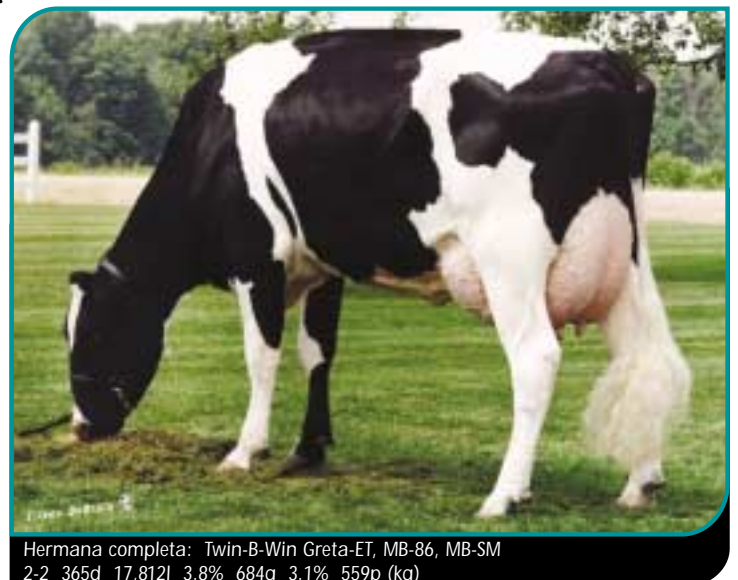
“La familia de Elly se ha ramificado en diferentes direcciones, produciendo en forma consistente vacas con lindas ubres, y con buenas patas y pezuñas”, dijo Baumann.

NED mejora muchos rasgos, ofreciendo una gran combinación de tipo y producción. La genética de NED es “élite”, para tener vacas con ubres superiores, con alta producción y una

gran línea materna. NED es el toro completo para facilidad de parición, mejorar porcentajes de grasa y proteína, y lograr mayores ganancias.

★ GMD, DOM - Vaca Medalla de Oro, Premio al Mérito. Estas designaciones son otorgadas por la Asociación Holstein-USA.

⌘ EDBH - Dificultad Estimada de Nacimientos en Vaquillas 🌐



Hermana completa: Twin-B-Win Greta-ET, MB-86, MB-SM
2-2 365d 17,812l 3.8% 684g 3.1% 559p (kg)



Noticias de Ganado de Carne

por Jon Janssen, Gerente de Desarrollo de Programas de Carne, CRI



Siete productores de ganado de carne argentinos, invitados por Juan Debernardi S.R.L., visitaron fincas de ganado de carne en Estados Unidos en el mes de julio, viendo toros de CRI y su progenie. El grupo viajó por Montana, Dakota del Norte y del Sur, Colorado, Nebraska y Kansas, viendo 20 toros de carne de CRI, y 30 grupos diferentes de progenie. Acompañando al grupo se encontraban Michael Sleeper, Vicepresidente Asociado de Ventas Internacionales, Jon Janssen, Gerente de Desarrollo de Programas de Carne, y Chad Ellingson, Gerente de Procuración de Toros de Carne.

En Hawkeye West, las instalaciones de CRI en Billings, Montana, el grupo vió a los populares toros probados 1AN1012 Larks Canyon 74D4, 1AN791 Sitz Alliance 6595, 1AN1055 CA Future Direction, 1AR875 Badlands Mr. Beef, 1AN1058 Connealy Freightliner y al toro joven, que está marcando récords, 1AR896 LCC Major League.

La primera finca visitada fué el Sitz Angus Ranch, ubicada en Harrison, Montana. El grupo tuvo oportunidad de ver la genética de CRI en acción. Los grupos de toros incluyeron hijas del 1AN1061 Sitz Value, 1AN1062 Connealy Timeline y Sitz Alliance 6595. Bobby Sitz nos mostró ganado de CRI a pastoreo en terrenos arrendados al Yellowstone National Park, que la familia Sitz se ha ocupado de cuidar generación tras generación.

Nuestra segunda parada fué en el Lund's B Bar Angus Ranch, cerca de Wibaux, Montana, donde el grupo vió al 1AN1015 Toebben Alliance C902 trabajando, junto a varios integrantes de su impactante progenie.

El grupo viajó a Dakota del Norte, deteniéndose en Leland Red Angus, orgullosos propietarios del toro de CRI 1AR878 Glacier Chateau. El grupo quedó impactado con Chateau y su hermosa progenie, altamente productiva.

Continuamos hacia Dakota del Sur, hacia el Lindskov-Thell Charolais y Angus Ranch, en Isabel, Dakota del Sur. El grupo quedó muy bien impresionado con las vacas Charolais que se encuentran en Lindskov-Thell, encabezadas por la progenie del 11CH1015 Montana Silver. Tan populares como estas fueron las hijas de Sitz Value, de muy alta producción, junto a las crías del 1AN1018 LT Bando 9074.



Continúa de Página 8

La última visita a fincas con ganado Angus registrado fué a Schaff's Angus Valley en St. Anthony, Dakota del Norte, donde vimos progenie de los siguientes toros: 1AN1013 SAV 8180 TRAVELER 004, 1AN794 SAF 598 Bando 5175, 1AN1000 Boy New Day, 1AN1039 SAV Successor, Sitz Value, Sitz Alliance 6595, Bando 9074, 1AN749 VDAR Lucy's Boy, 1AN735 Bon View Bando 598 y 1AN1055 CA Future Direction.

Desde Bismarck, Dakota del Norte, viajamos a Denver, Colorado, para reunirnos con Willie Altenburg de CRI, y el Dr. Tom Fields de Colorado State University. El Dr. Fields ofreció una charla donde delineó la situación de la industria de ganado de carne, y las oportunidades que se presentan para el futuro.

El grupo visitó Decatur County Feedyard, la finca de operación de tipo "feedlot" más avanzada en tecnología del mundo. Con 42.000 cabezas de ganado, esta finca de cría y engorde está asociada con CRI en el nuevo programa "Cooperative Beef Solutions". El grupo vió al ganado movilizarse a través de estas instalaciones super modernas, y a través del ECM (Electronic Cattle Management - Manejo Electrónico de Ganado), un sistema de separación del ganado. Aquí el ganado se distribuye en grupos, para ser vendido con mayores ganancias en el momento apropiado, todo programado por computadora. La computadora abre los portones, hace mover al ganado, y recopila todos los datos.

El resto de la visita fué a dos fincas comerciales, que utilizan inseminación artificial en forma estratégica en sus establecimientos. El grupo se informó de cómo se opera un rancho comercial de Estados Unidos, y cómo manejan su programa genético.

¡Muchas gracias al Dr. Juan Debernardi por haber traído clientes y visitantes tan importantes a los Estados Unidos, para ver la genética de los toros de CRI! 🌐



Sanfer Performa 941

Ganadores de la Exposición Nacional de Palermo del 2003, en Argentina

El Toro Gran Campeón Angus es hijo del 54AN1543 Nichols Performa. Sanfer Performa 941 es propiedad de Juan Barcelona y de Don Benjamín S.A.

María de Barcelona 9892, hijo del 54AN1653 Nichols Performa, fué elegido Campeón Senior. 🌐



María de Barcelona 9892

