



Conexión con CRI



your Profit partner

Abril 2004

Entrenamiento en Ventas y Recursos para Mercadeo disponibles en el Intranet

Los temas de Entrenamiento en Ventas y Recursos para Mercadeo, por Jim Henion, Director de Servicios Consultores de CRI, han sido agregados al Intranet. Para lograr acceso a ese material, entre al Intranet y marque "Sales Training". El artículo siguiente es uno de los que puede encontrar en el Intranet.

¿Tiene elegido el blanco al que quiere disparar?

Imagínese por un momento que está compitiendo con el mejor tirador al blanco del mundo. Que puede llegar al blanco con una sola flecha - y luego con el próximo flechazo, ¡partir la primera flecha a la mitad! ¿Sabía que puede ser mejor que este arquero?

"¿Cómo" -va a decir- "puedo lograr esto? ¡Nunca he usado un arco más que cuando era niño!" La respuesta es simple. Para vencerlo, primero tiene que vendarle los ojos, y luego hacerlo girar una o dos veces, hasta que pierda la noción del blanco. ¿Cómo podrá apuntar al blanco si no puede verlo? Y esa es la idea -¡no puede!

¿Tiene un blanco -una meta- a la que le quiere disparar? Esta es una pregunta importante. A menos que tenga metas definidas, precisas y claramente expresadas que esté decidido/a lograr, no va a poder utilizar el potencial total que está dentro suyo. Una persona sin una meta, es como un barco a la deriva. Va a continuar moviéndose, pero nunca llegará a progresar hacia un futuro mejor. Muchas personas sin metas llegan a las playas de la desesperación, la derrota y el desaliento. ¿Piensa que la gente que no logra éxito realmente planeó fracasar? Muy pocos dirán que el fracaso fué intencional. El problema no es que planearon fracasar - tan sólo que no planearon nada. Si las metas son tan importantes, ¿por qué es que sólo un 3 por ciento de las personas ponen sus metas por escrito? Hay tres razones básicas:

- Tienen temor que si se fijan una meta, no logren alcanzarla.
- Nunca han estado convencidos del valor y del poder de las metas.
- No saben cómo formular sus metas.

Examinemos cada una de estas razones.

Temor - la Gran Emoción Paralizante

El temor es lo que detiene a la gente. El temor los mantiene en la zona cómoda. El temor causa que sigan sometidos a la misma

rutina. Una de las primeras razones por las cuales la gente deja de fijarse metas es debido al temor. Hay tres tipos de temores:

- El primero es el *temor al fracaso*. Este temor surge de las condiciones de nuestra niñez, cuando nos

enseñaron que fracasar era algo malo. Las investigaciones muestran que la gente orientada hacia sus metas cree que cualquier fracaso que experimenten será sólo temporario. Creen que tan sólo porque tuvieron un fracaso o dos en el pasado, lo mismo no tiene por qué suceder en el futuro. Quienes mejor se desempeñan nunca toman sus fracasos en forma personal. En sus ojos, el tener la experiencia de un fracaso no significa que ellos sean un fracaso.

- El segundo es el *temor al cambio*. Por si todavía no lo notaron, parecería que lo único constante hoy en día es el cambio. Creo que estamos viviendo actualmente en un mundo increíblemente loco. Sí, ¡el mundo es un caos! Sí, ¡esto puede significar cambios en el trabajo, inseguridad financiera, inestabilidad e incertidumbre en su vida! Sí, ¡esto puede significar que deba hacer las cosas de modo diferente y que tenga que aprender nuevas técnicas y adquirir más conocimientos!

Sin embargo, la realidad es así: *Precisamos separar mentalmente las cosas que no podemos controlar y de las cuales no somos responsables, de aquellas que podemos controlar y de las que somos responsables*. Estas incluyen nuestra actitud, nuestros conocimientos, nuestra preparación y nuestro profesionalismo. El cambio puede ser una experiencia fabulosa de crecimiento y desafíos si lo aceptamos con entusiasmo. El estar enfocado en nuestras metas nos permite anticipar el, adaptarnos a y ajustarnos al cambio. Y a través del cambio nos llegan todas las oportunidades.

- El tercer temor es el *temor al rechazo*. Esto involucra una preocupación obsesiva respecto a lo que los demás pueden pensar. ¿Cuántas veces se ha refrenado de sentar una meta

Contenido

Entrenamiento en Ventas y Recursos para Mercadeo en el Intranet.....Páginas 1-3

Un nuevo dúo ganador: 1JE0501 TRAIL BLAZER Y 1JE2029 KENZIE.....Página 3

Progenie de Toros de CRI.....Páginas 3-4

Folleto Promocional de Toros Jersey y Pardo Suizo en el Intranet.....Página 4

Toro a Destacar: 1HO6670 RIO ..Páginas 5-6

Noticias de Toros de CarnePágina 6

Editor: Heather Hill

Para contribuir con información para futuras ediciones, favor de enviar por e-mail a hhill@crinet.com o por fax a (715) 526-7577.

Continúa en Página 2

Continúa de Página 2

Goals: Setting and Achieving Them on Schedule.

Por Zig Ziglar

Goal Setting 101: How to Set and Achieve a Goal!

Por Gary Ryan Blair

The Magic Lamp: Goal Setting for People who Hate Setting Goals.

Por Keith Ellis

Motivation and Goal Setting: How to Set and Achieve Goals and Inspire Others.

Por Jim Cairo

Preparado por Jim Henion

Director de Servicios de Consulta

Cooperative Resources International

391 Pine Tree Road, Ithaca, NY 14852

Teléfono: 607-272-2011 FAX: 607-272-3928

Email: jhenion@crinet.com

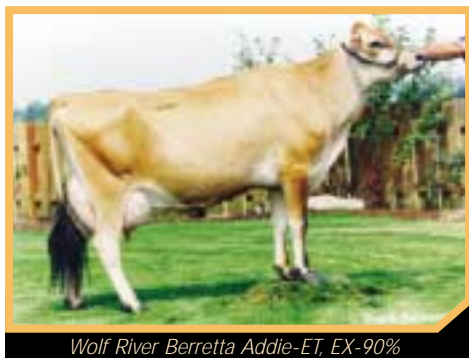
PROGENIE DE TOROS DE CRI

Un Nuevo Par para Generar Ganancias - 1JE0501 TRAIL BLAZER y 1JE2029 KENZIE

El 1JE0501 **TRAIL BLAZER** es el No. 2 en los Estados Unidos en Leche con + 2.208, y entre los mejores de la raza con un Mérito Neto Vitalicio de +\$423 (en el mejor

14% - 86th

Percentile). Con un PTA Tipo de +1.6, este hijo de Grayson transmite forma lechera, con fabulosas ubres traseras, altas y anchas. La madre de **TRAIL BLAZER**, Wolf River

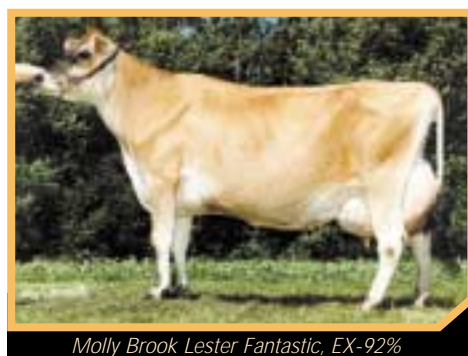


Wolf River Berretta Addie-ET, EX-90%

Berretta Addie-ET, EX-90%, completó una única lactancia a los 2 años, en 305 días, 3 ordeñes, de 11.667 leche, 4.3% y 502 grasa, 3.7% y 434 proteína (Kgs.). Su abuela es Altheas Madison Venture 145-ET, una Bold Venture MB-87%. Completó una única lactancia a los 2 años 2 meses, en 305 días, de 7.035 leche, 4.7% y 331 grasa, 4.0% y 279 proteína (Kgs.). **TRAIL BLAZER** fue comprado por CRI en el Remate Jersey All-American de 1999. Tiene una Consanguinidad Futura Esperada del 8.5% EFI*

El 1JE2029 **KENZIE** es un mejorador excepcional de componentes con +0.14%, +61 Grasa y +0.08%, +43 Proteína.

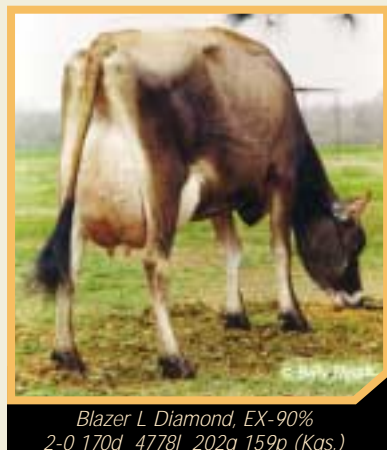
Con +266, debuta en 10º lugar de la raza en JPI. **KENZIE** mejora adherencia de ubre y ubres posteriores. Este hijo de Mackenzie integra la famosa familia "F" de Molly Brook,



Molly Brook Lester Fantastic, EX-92%

y es hermano materno del 1JE2012 **ADVENT**. Su madre, Molly Brook Lester Fantastic, EX-92%, mejoró con cada lactancia, completando la mejor a los 6 años 1 mes, en 305 días, con 10.106 leche, 5.1% y 518 grasa, 3.8% y 388 proteína (Kgs.). Su abuela, Molly Brook Sooner Fame-ET, EX-91%, completó dos lactancias con 5.5% de grasa y 3.9% de proteína. Su mejor lactancia fue a los 3 años, en 305 días, con 9.748 leche, 535 grasa y 383 proteína (Kgs.). La bisabuela de **KENZIE** es la famosa Molly Brook Fascinator Flower, EX-90%, bien conocida por su longevidad y su habilidad transmisora. Completó su mejor lactancia a los 6 años 10 meses, en 305 días, con 10.119 leche, 5.7% y 580 grasa, y 3.9%, 394 proteína (Kgs.). **KENZIE** tiene una Consanguinidad Futura Esperada (EFI*) del 8.8%.

*EFI = Consanguinidad Futura Esperada



Blazer L Diamond, EX-90%
2-0 170d 477l 202g 159p (Kgs.)

Las Hijas de **TRAIL BLAZER** están produciendo bien

Dos hijas del 1JE0501 **TRAIL BLAZER** en la Rowzee Jersey Farm en Newton, Mississippi, están produciendo muy bien en sus primeras lactancias. "Ambas hijas son bien lecheras, correctas y muy bien balanceadas", dijo Ed Silba, Consultante de Programas de Área, CRI. "Tienen tremendas ubres posteriores, y patas y pezuñas por encima del promedio". Este hato de 174 cabezas promedia 7.967 leche, 378 grasa y 291 proteína (Kgs.).



Blazer S Lassie, MB-88%
2-1 113d 2501l 107g 89p (Kgs.)



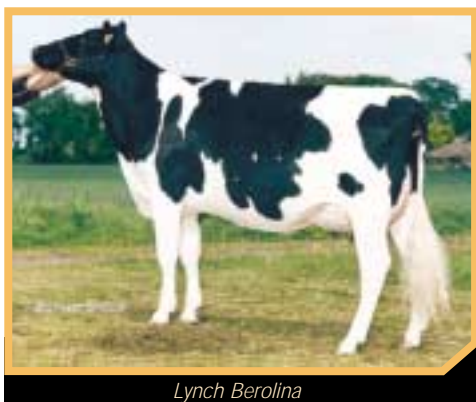
your Profit partner™

LYNCH – Buenas Performances de sus Hijas

Lynch Berolina, hija del 1H05045 LYNCH, se ubicó en 2° lugar en la clase de dos años en el Show Rind Aktuell en Alemania. La ganadora de la categoría de Berolina fue luego la Campeona del show. Otra hija de LYNCH, también propiedad de Klaus-Dieter Augustin de Neuendorf, Alemania, tuvo el 2° lugar en otra categoría de dos años.

Augustin usó LYNCH en forma intensa por su pedigrí diferente, su prueba única en componentes, patas y pezuñas, y la calidad de sus ubres.

Las hijas de LYNCH que tiene Augustin han excedido las expectativas. "Estamos ordeñando a varias hijas de LYNCH en nuestro hato de 250 vacas. Las producciones estimadas a los 305 días están por encima del promedio de 11.000 Kgs. del hato, y con buenos componentes", dijo Augustin. Además, Augustin ha podido comprobar la alta fertilidad de LYNCH en su hato, comentando: "Hasta la fecha, todas las hijas de LYNCH quedaron preñadas en el primer servicio en su segunda preñez".



Lynch Berolina

Una hija de THEO entre las mejores en RZM

SLB Theo Elida, MB-86, MB-87-SM, se ubica en el lugar 138 en RZM en Alemania, luego de completar una muy buena primera lactancia a los dos años, en 305 días, con 13.060 leche, 3.88% y 505 grasa, 3.20% y 416 proteína (Kgs.). RZM es un índice de producción que combina Kilos de leche, grasa y proteína. A comienzos de este año Elida ganó en su clase en la exposición de invierno en Ettelbrück, Luxemburgo.



SLB Theo Elida, BM-86, MB-87-SM

Folletos de Jersey y Pardo Suizo disponibles en el Intranet

Tenemos disponibles folletos promocionales de los toros Jersey y Pardo Suizo de CRI, que pueden ser bajados de nuestro Intranet. Están disponibles en inglés y en español. Los archivos PDF de resolución alta imprimirán con mejor calidad, pero demorarán más en bajar, dependiendo de su conexión con el Internet.

Los valores de EFI (Expected Future Inbreeding = Consanguinidad Futura Esperada) se incluyen en el folleto de Jerseys, ya que esta es una preocupación mayor en esa raza que en otras, pero están disponibles para todas las razas. El nuevo Compuesto de Ubre, introducido por la Asociación de Pardo Suizo de los Estados Unidos en noviembre, se incluye también en el folleto Jersey.

EFI (Consanguinidad Futura Esperada)

La EFI (Expected Future Inbreeding) es la predicción de la consanguinidad en la progenie futura de un animal, basada en qué grado de parentesco cercano tiene en relación con la población actual. El EFI ayudará en la selección de toros y en los apareamientos, ya que muestra qué relación de parentesco tiene el toro con todo el hato. El EFI debe ser tenido en cuenta, pero el apareamiento precisa cumplir con los objetivos del productor. Los valores de EFI de un toro no deben determinar esa decisión, pero deben ser usados como un indicador del uso de un toro en un hato.

Para obtener más información acerca de EFI y consanguinidad, refiéranse al artículo "Consanguinidad - Hechos y Ficción" en nuestra edición de Horizons de febrero del 2003.

Compuesto de Ubre en los Pardo Suizo

La Asociación de Criadores de Ganado Pardo Suizo introdujo un Compuesto de Ubre para Pardo Suizo en noviembre del 2003. Los valores de Cpto. Ubre se calculan usando datos económicos para cada uno de los rasgos de ubre, que han sido identificados por las investigaciones que correlacionan los datos lineales con la longevidad de las vacas.

La Tabla 1 muestra el promedio y la variación de los PTA de Compuesto de Ubre en las evaluaciones genéticas de febrero del 2004. La escala de Cpto. de Ubre en Pardo Suizo es sustancialmente diferente de a lo que la industria está acostumbrada en los datos de la raza Holstein.

Tabla 1. Toros Pardo Suizo nacidos desde 1980

Número de Toros con Evaluaciones 616
Promedio de PTA de Compuesto de Ubre +.5
Variación del PTA de Cpto. de Ubre +20.4 a -22.3



El Graduado Número 1 de los Estados Unidos

Tidy-Brook Manfred MaRIO-ET *TV es el toro nuevo de Estados Unidos con más alto Mérito Neto Vitalicio (+\$671), ubicándolo dentro del mejor 1% de la raza (99th Percentile). El 1HO6670 RIO es un líder de la raza en Grasa, con +95 y +0.12%, aumentando Proteína con +63 y +0.04%. RIO es especialista en facilidad de parición (7% EDBH) para lograr vaquillas con genética superior.

Este nuevo toro proviene de la mundialmente famosa y procurada familia de "Tidy Brook Sally". Como su línea materna, RIO mejora ubres con un Compuesto de +1.27. Se destaca en mejorar los ligamentos, y tiene puntajes lineales de +2.5 en altura de ubre posterior, +2.0 en ubres anteriores y +1.9 en ancho de ubre posterior.

Las ubres de las hijas de RIO se destacan del resto, según Mike Yoder, Coordinador de Programas de Apoyo de CRI, que inspeccionó 12 hijas en varias etapas de sus primeras lactancias. "Estas vacas tienen buenas ubres en forma consistente, con ligamentos fuertes, y son superiores en altura y ancho de la ubre posterior", dijo.

Luego de ver a cuatro hijas de RIO en Ohio, Paul Haskins, Especialista de Procuración de Toros de CRI, reafirma los comentarios de Yoder y las describe como un grupo muy consistente de vacas. Haskins agregó que sus ubres están bien por encima de los corvejones.



Madre: Tidy-Brook Brittany-ET, MB-88, MB-SM, GMD, DOM

Haskins ve un modelo trasmisor en RIO muy similar al de su padre, Manfred, y dijo: "Las RIO me recuerdan a lo que Manfred hizo mejor - dar hijas sólidas y funcionales". Haskins quedó muy bien impresionado con sus huesos limpios, indicando que las RIO muestran huesos más limpios y suaves, como Bellwood, que la "redondez" vista algunas veces en la descendencia de Manfred.

La línea materna de RIO incluye a cinco generaciones de vacas madres de toros. Su madre, Tidy-Brook Brittany-ET, una Bellwood, se clasificó MB-88 con MB-SM a los dos años, y completó una única lactancia a los dos años 3 meses, en 365 días, de 15.186 leche, 568 grasa y 469 proteína (Kgs.). Siendo una prolífica vaca donadora, Brittany produjo más de 200 embriones. RIO es el primer hijo de Brittany que se vuelve activo en los Estados Unidos, de los 15 que han sido sometidos a prueba por empresas de inseminación artificial de este país. Ocho hijos de Brittany fueron exportados a Japón.

"Brittany es una de las mejores vacas que tuvo Tidy-Brook", dijo Mike Hashiba de Genetics Hokkaido, que compró tres de los hijos de Brittany.

"Brittany ha producido sin duda el mayor impacto de toda la familia", dijo Alan Meyers, criador de RIO. "Cuando Brittany nació ya supimos lo buena que iba a ser. Se parecía tanto a su madre, Summer, que supimos que sería algo realmente especial".



Abuela Materna: Tidy-Brook M Summer-ET, MB-87, MB-SM, GMD, DOM

La abuela materna de RIO, Tidy-Brook M Summer-ET, una Mascot MB-87, MB-SM, fué sometida a muchos "flushings", y completó una única lactancia a los 2 años 2 meses, en 365 días, con 14.833 leche, 531 grasa y 466 proteína (Kgs.). Meyers describió a Summer como a una vaca sumamente balanceada. "Tiene el poder total para dar leche", dijo Meyers. "La disposición vigorosa de Summer y su firme personalidad la ayudaron a mantener su lugar en los comederos. Estaba siempre comiendo -Summer estuvo siempre en control". La bisabuela de RIO, Tidy-Brook Sally Cleitus, EX-90, MB-SM, completó su mejor lactancia a los nueve años,

Continúa en Página 6

Continúa de Página 5

con más de 14.500 Kgs. de leche, 530 grasa y 400 proteína. Su tatarabuela es la bien conocida Tidy-Brook Sally Ned Boy, MB-85. Sally completó una lactancia impactante a los 3 años 10 meses, en 365 días, de 18.804 leche, 626 grasa y 576 proteína (Kgs.) a comienzos de los años 90. Estas cuatro vacas han obtenido Medalla de Oro y Premio al Mérito de la Holstein Association-USA dada su fabulosa habilidad trasmisora.

Si bien Brittany ya no está en el hato, su influencia continúa en Tidy-Brook, ya que hay cuatro hermanas maternas de RIO, hijas de Addison, Conviner y Lantz, que completaron primeras lactancias de más de 13.600 Kilos de leche. La hija de Brittany mejor clasificada es Tidy-Brook Linny-ET, MB-87, MB-SM a los dos años. Un hijo de Linny y de Ridler ha sido contratado por una empresa francesa de inseminación, y se incorporó a su programa de pruebas en marzo del 2004.

“La familia de ‘Sally’ representa nuestra meta genética de producir vacas con tipo bueno y funcional, producción extrema y ubres excepcionales”, dijo Alan Meyers, criador de RIO.

RIO es un toro “elite” con una combinación muy atractiva de pedigrí, componentes, ubres y facilidad de parición.

Este toro nuevo proviene de una de las mejores líneas maternas probadas de los Estados Unidos. ;



Hermana Materna:: Tidy-Brook Linny-ET, MB-87, MB-SM

GMD, DOM - Vaca Medalla de Oro, Premio al Mérito. Estas designaciones son otorgadas por la Asociación Holstein-USA

NOTICIAS DE TOROS DE CARNE

Colaboración de Jon Janssen, Gerente de Programas de Desarrollo de Carne, CRI

Nuevo Angus Rojo

E 1AR0897 NEO-SHO PARADOX, el Rey de la Facilidad de Parición, ha comenzado a producir semen. Este toro de estructura pequeña con mucha corpulencia, agrega facilidad de engorde y valores maternos, y es uno de los toros Angus Rojo más populares para usar en vaquillas.

American Red Angus Association - Pruebas del 2004

Rasgo	Peso Nac.	Peso Dest.	Peso Año	Peso Leche	Total Mat.	En. Mant.	Fac. Par.	Preñ. Vaq.	Fac. Par. Mat.	Long.	Marmol.	AOB	Grasa
EPD	-5.1	36	58	17	34		8		5	10	0.05	-0.25	-0.01
Exact	.57	.44	.41	.24			.27		.23	.23	.31	.29	.21

Leachman Sub-Zero 1023E — Lmn Second 2 None 1161C
 — Leachman Lakina B1212
 — Lchman Little John 1509D
 MS NSF Little John H029 — MS NSF Playboy's Gold F
 Bisabuelo Materno:
 DFR Playboy's Gold 32AA

CRI realiza su primer Remate “Vaquillas de Reemplazo de CRI”

E primer Remate de Vaquillas de Reemplazo de CRI tuvo lugar el 12 de diciembre del 2003, y se ofertaron por primera vez vaquillas de reemplazo con fines comerciales, hijas de toros de CRI. En esta venta piloto se vendieron 120 vaquillas “producidas” con fines comerciales, por un promedio de us\$ 1.078.

Las vaquillas que se vendieron al mejor precio de us\$ 1.420. fueron una cruce de Angus Rojo y Hereford, consignadas por Spaeth Farm. Las vaquillas estaban inseminadas con los toros de CRI 1AR0887 MAKE MY DAY y 11AR1007 DYNAMICS.

Nuestros clientes están seleccionando ahora los toros a usar en sus programas de reemplazo, para asegurarse que los toros que eligen tendrán pedigrís populares que resultarán más atractivos para el remate del próximo año. ;