



# CRI...Alrededor del Mundo

## Información para Distribuidores de CRI

### Vida Productiva - Alta Correlación con DPR

por Steve Schnell, Vicepresidente de Genética de Ganado Lechero de CRI

Las investigaciones iniciales realizadas por el Laboratorio de Programas de Mejoramiento Animal del Departamento de Agricultura de USA muestran que los dos rasgos genéticos que están más correlacionados con la Tasa de Preñez de las Vacas (DPR) son longevidad y producción.

La DPR tiene una mayor correlación genética con las evaluaciones de Vida Productiva, con + 0.59. Esto indica que la fertilidad de la vaca juega un papel fundamental en la longevidad, lo que tiene sentido, ya que las vacas que quedan preñadas van a permanecer más en el hato. Para decirlo más simplemente, si las vacas no quedan preñadas, se las elimina.

La correlación genética entre producción de leche y días abierta es negativa, con -0.35. Esto significa que las vacas que producen más tienden a ser menos fértiles, lo que probablemente no es una gran sorpresa. En razón de esta correlación, la mayoría de los toros activos tendrán evaluaciones negativas de DPR.

Un estudio realizado por CRI reafirmó las conclusiones a las que arribó el USDA\*, mostrando que Vida Productiva y DPR tienen correlación positiva. Generalmente, los toros con mayor Vida Productiva tendrán DPR más altas. Los parámetros del estudio incluyeron toros nacidos después de 1986, con niveles de Confianza de más del 90% en Vida Productiva y PTA Tipo. El estudio incluyó a 664 toros Holstein activos.

Ya que la DPR tiene baja heredabilidad, hay que darles algo de tiempo a las vacas para que expresen este nuevo rasgo. Este cuadro muestra los niveles esperados de confianza para DPR.

Es importante mirar a las evaluaciones de DPR como a una estimación de la habilidad genética de un toro, y no eliminar a todos los toros que sean negativos. Es necesario que se sopesen la exactitud y el impacto económico de la DPR, en relación con otros rasgos positivos de un toro. Es también importante que se recuerde que la heredabilidad de DPR es de alrededor del 4 por ciento. Dicho de otra manera, el 96 por ciento aproximadamente de los factores que influyen en la fertilidad de la vaca no son genéticos, sino relacionados con el medio ambiente y el manejo. No hay duda que la DPR no solucionará sus programas genéticos de la noche a la mañana, pero puede tener un efecto a través de generaciones.

### Uso de la DPR en la Procuración de Toros

CRI es progresista respecto a usar los datos de fertilidad de las vacas cuando hace procuración de toros. En CRI, la DPR será usada como una herramienta de selección en el padre y la madre del toro. Es importante sin embargo no colocar demasiado énfasis en este rasgo.

Para colocar el énfasis apropiado, el comité genético de CRI ha desarrollado una fórmula cuando seleccionan los toros a usar para apareamientos, y los toros cuyas hijas se están considerando como madres de toros. Esta fórmula está basada en Mérito Neto Vitalicio con la adición de la DPR. CRI usará esta fórmula internamente hasta que el dato de la fertilidad de las vacas se agregue al Mérito Neto Vitalicio; se espera que sea en agosto del 2003. Para poder incorporar más rápidamente estos datos de DPR dentro del criterio de procuración de toros, CRI ha tomado una posición activa para mejorar las ganancias de las fincas, a través de una mejor longevidad y fertilidad de las vacas.

Continúa en Página 2

### Contenido

Vida Productiva - Alta Correlación con DPR .....	Páginas 1-2
Cambio de Fórmula de Puntaje de Patas y Pezuñas en mayo del 2003 .....	Página 2
Cambio de Fechas de la World Dairy Expo .....	Página 2
Progenie de Toros de CRI....	Páginas 3-4
JALAN: Ya no hay semen ..	Página 4
Toro a Destacar: IHO5551 JUST.....	Páginas 5-7

### Grupo

### Confianza

Toros recién activados.....	35-50%
Toros activos por un año o más que no tienen hijas de segunda generación.....	50-70%
Toros con hijas de segunda generación, un año después que sus hijas de 2ª generación comenzaron a parir .....	95%

### Declaración de la misión de CRI

El proveer productos y servicios en la forma más efectiva posible, para maximizar las ganancias de nuestros socios y clientes a través del mundo, manteniendo al mismo tiempo una cooperativa sólida.



En el momento actual, estamos considerando como madres de toros a hijas de toros con resultados de segunda generación, porque esos toros tienen un nivel de confianza más alto. Con nuestra fórmula interna, podemos identificar vacas con buenos resultados en Mérito Neto Vitalicio y DPR. Esto nos ayuda a prestar más atención a los toros cuyo mérito total produce una vaca más redituable, que le da a CRI la ventaja de producir una genética que tendrá demanda dentro de 5 a 7 años.

Creemos que la DPR tiene mayor valor cuando se mira al abuelo materno de un animal, porque el abuelo materno habrá estado activo lo suficiente como para tener hijas de segunda generación, y una mayor exactitud. Se coloca un énfasis similar en los toros a usar en el apareamiento, pero el énfasis es un tanto menor ya que la confianza es menor también.

Es bueno saber que hemos estado seleccionando en base a la fertilidad de la vaca durante los últimos ocho años, indirectamente, a través de Vida Productiva.

A la fecha, el mejor índice basado en ganancias es Mérito Neto Vitalicio. La mejor manera de incorporar rasgos múltiples en un programa genético, sin preocuparse por la correlación entre los rasgos, es usando un índice. Para ser óptimo, el índice debe combinar los rasgos según su contribución económica a las ganancias que producirá la vaca durante su vida. La DPR debe estar incluida en el Mérito Neto Vitalicio para que reciba presión en la selección consistente con su valor económico. El USDA espera incluir la DPR en el Mérito Neto Vitalicio en agosto del 2003. Se está deliberando actualmente acerca de cuál será la ponderación adecuada a aplicar en DPR. Hasta entonces, debe colocarse un énfasis menor en la fertilidad de la vaca en razón de su baja heredabilidad y confianza. Cuando se utilice con el énfasis apropiado, la DPR mejorará las ganancias en general a largo plazo a través de la selección genética. 🌐

\* USDA = Departamento de Agricultura de los Estados Unidos de América

## Actualización Genética

### El Cálculo del Puntaje de Patas y Pezuñas Cambia en Mayo del 2003

por Steve Schnell, Vicepresidente de Genética de Ganado Lechero de CRI



**E**l cálculo del puntaje de Patas y Pezuñas será cambiado por la Asociación Holstein-USA a partir de las pruebas de toros de mayo del 2003. En agosto del 2002, la Asociación Holstein-USA determinó que la distribución total de puntajes de patas y pezuñas no caía dentro de la gama de normalidad. Los puntajes de patas y pezuñas afectados mostraban una gran cantidad hacia la izquierda (puntajes más bajos), lo que causó que se pusiera demasiado énfasis en hijas con puntajes dentro de estos márgenes. El toro MR SHIPS fue uno de los toros afectados por esto. Tuvo dos hijas con puntajes dentro de esta gama de puntajes afectados en mayo del 2002. Esto dió como consecuencia que su puntaje resultara subestimado, y es la razón principal por la cual el mismo debería aumentar en mayo, con este cambio en el cálculo.

Los puntajes de Patas y Pezuñas afectan los cálculos de Vida Productiva y el Compuesto de Patas y Pezuñas, que a su vez están incluidos en el TPI™ y el Mérito Neto Vitalicio. Es nuestra opinión que el TPI™ de MR SHIPS aparece subestimado por esa razón, y esperamos que aumente en mayo. 🌐

### Cambiarán las Fechas de la Exposición World Dairy en el 2003

**A**partir de este año, la World Dairy Expo cambiará sus fechas de exhibiciones. El cambio se dará al cambiar las fechas que iban desde el tradicional miércoles al domingo, y que serán ahora de martes a sábado. La exposición de Holstein continuará siendo el sábado, y a continuación se presentará la elección de la Campeona Suprema, en la velada del sábado. La última vez que la World Dairy Expo tuvo cambios significativos en sus fechas fue en 1973, cuando el evento se redujo de 10 a 5 días. La exposición del 2003 tendrá lugar del 30 de setiembre al 4 de octubre.

Adjuntamos a esta edición del noticiero un archivo en formato PDF (Adobe Acrobat) con información general de esta exposición. Más detalles a este respecto serán enviados en junio, con datos de hoteles, visitas y la cena para nuestros distribuidores. 🌐

## Progenie de Toros de CRI

### Una Hija de DALTON es Ahora EX-90

**H**illtop Acres Dalton Gossip tiene ahora una clasificación de Excelente-90 en su primera lactancia, subiendo de Muy Bueno-86. Los demás datos son EX-90 Estructura, EX-92 Lechera, EX-90 Cuerpo, EX-90 Patas y Pezuñas y Muy Bueno-89 Sistema Mamario. "Se ha transformado en una impactante vaca joven", dijo Dennis Mashek, propietario de Gossip. "De un tamaño por encima del promedio, con lindas ubres y una muy correcta ubicación de pezones. Su cuerpo es de un largo y profundidad excepcionales, bien lechero".

"¡Qué DALTON fabulosa!", dijo Leonard Johnson, Gerente de Programas Genéticos de la Asociación de Criadores de Ganado Pardo Suizo, quien clasificó a Gossip en febrero. "Me gustaría sólo ver un poco más de altura en la ubre posterior, para darle 90 puntos en todas las categorías".

Gossip está promediando 42 litros de leche con 4.2% de grasa en los primeros 300 días de su lactancia. Su desviación de las compañeras de hato es de + 3.743 Leche, + 156 Grasa y + 161 Proteína (Kgs.). "Pienso que va a haber mucho interés en su genética si tiene un buen índice en mayo", agregó Mashek.

Hilltop Acres Farm, uno de los mejores hatos de ganado Pardo Suizo de los Estados Unidos, ordeña 150 vacas registradas en una sala paralela de doble-6, tres veces por día. Esta finca tiene un promedio del hato de 11.419 Kgs. de leche con 4.3% de grasa y 3.4% de proteína. 🌐



Hilltop Acres Dalton Gossip, EX-90, MB-SM

### ¡ Una Hija de ADVENT con 5.0% de GRASA !

Sunflowers Scarlet de RNS

2-0 249 días 5.127 leche

5.0% 257 grasa

3.3% 171 proteína (Kgs.)

Propiedad de Ray Shepler

Reynoldsville, Pennsylvania 🌐



Sunflowers Scarlet de RNS

### Una DEMAND Campeona en Alemania



**S**arotti, una hija de tres años del 1H04333 DEMAND, fué elegida Campeona de la categoría Vacas Jóvenes en el show VOST en Leer, Alemania, en marzo del 2003. Produjo 8.776 Kgs. de leche con 3.90% de grasa y 3.46% de proteína en su primera lactancia. Sarotti se clasificó MB-87 con MB-87 en Patas y Pezuñas y Ubre con MB-87. 🌐



Sarotti, Campeona de la categoría Vacas Jóvenes en el show VOST en Leer, Alemania

## Progenie de Toros de CRI

### Hija de GARTER - el Mejor Precio (US\$ 40.000) en el Remate de Applouis

Una vaquilla de noviembre hija del 1HO6149 GARTER se vendió al mejor precio en el remate Applouis Holsteins Genetic Rewards, con un precio de US\$ 40.000. Fred Lang de Maraton, Wisconsin fué el comprador de Applouis Garter Allegra-ET. Esta venta se celebró el 29 de marzo, 2003, en Richland Center, Wisconsin. El remate promedió US\$ 7.491 en 68 lotes. Lang describe a Allegra como "más alta que el promedio y muy lechera".

### Una EDDIE Ganadora en Francia

Esta joven hija del 1HO3390 EDDIE ganó el primer lugar en la exposición Simagena de París, Francia en febrero. Esta exposición marca el comienzo de la época de exposiciones en Europa. Carl Kent, Gerente de los Programas de Pruebas de CRI, fué el juez de este show de Simagena, y quedó muy bien impresionado con el ganado que se exhibió, diciendo, "La calidad de las vacas y vaquillas fué evidente a través de todas las categorías". Se exhibieron alrededor de 200 animales.



"Seleccioné esta vaquilla joven hija de EDDIE como la ganadora de esta categoría dada su calidad lechera, su corrección en general y el tremendo tamaño para su edad", dijo Kent. "Me encantó saber, luego de la exposición, que era hija de EDDIE, y aún más al enterarme que había ganado en otra exposición el año pasado", agregó Kent. En noviembre, ganó el primer lugar en la exposición Farming Tours Show en Francia.

### Gran Demanda por las Vaquillas Hijas de PARADOX-RED

Vaquillas hijas de PARADOX-RED tuvieron mucha demanda y se vendieron a excelentes precios en el 11° remate anual de Elm Park Red Futures. Una vaquilla de enero del 2003, hija del 1HO5500 PARADOX-RED se vendió en US\$ 7.200. Hagues Elm Park Virigin-ET fué comprada por Elm Park Farms Ltd. de Sheboygan Falls, Wisconsin. Fué el cuarto lugar en precio de venta de las Holstein Rojo de este remate. Su madre es Claytop Lead Version-ET \*RC, EX-90, EX-SM, con más de 58.546 Kgs. de leche en cuatro lactancias. Una hermana completa de Virigin blanca y negra, Hagues Elm Park Vertu-ET, nacida el 26 de enero del 2003, se vendió en US\$ 2.500.

Dos vaquillas hijas de PARADOX-RED y de Chapel-Bank EP Leah-Red-ET se vendieron en US\$ 2.200 y US\$ 2.500 respectivamente. Una primera elección de hembra PARADOX-RED de Elites-JSJ Fac Feebe-Red-ET, EX-91, EX-SM, se vendió en US\$ 4.500. Este remate tuvo lugar en Fond du Lac, Wisconsin, el 22 de marzo del 2003, y promedió US\$ 2.536,15 en 139 lotes.

### Sin Existencias

Deseamos comunicarles que ya no tenemos semen del toro 1AY0190 JALAN.



### "Image" – Sus Hijas Tienen Estilo



Kenyon Hill Image #188



Raes Image #524  
2-03 305 días 13.760 leche 686 grasa 394 proteína (Kgs.)

## Toro a Destacar

### **JUST: Vacas de Alta Producción con Patas y Pezuñas Sólidas y Ubres Excelentes**

**M**orningview JUSTine-ET tiene todo lo que se precisa para dar hijas funcionales y lecheras, que pueden durar en los establos modernos de estabulación libre. El 1HO5551 JUST mejora ubres y patas y pezuñas, rasgos que se transmiten de su madre en forma consistente. Su prueba aumentó bastante en febrero, con + \$454 MNV, + 1.442 Leche, + 1.50 PTA Tipo, + 1.30 Compuesto de Ubre y + 1.25 Compuesto de Patas y Pezuñas. Agregó 25 hijas en tipo y 10 en producción. Su facilidad de parición (8% EDBH<sup>®</sup>) permite que provea gran mejoramiento genético a vaquillas.

La línea materna de JUST proviene de Morningview Holsteins, Durango, Iowa. Es hijo de Morningview Converse Judy, EX-93, EEEEE, la antigua "vacca de portada" de la Asociación Holstein-USA. Judy es Vaca Medalla de Oro y Premio al Mérito, hijo del toro favorito Converse. Su mejor producción a los 4 años 5 meses, en 365 días, fué de 17.282 leche, 4.1% y 710 grasa, 3.1% y 543 Proteína (Kgs.).

Paul, Tom y Tim Schmitt, propietarios de Morningview Holsteins han vendido más de 80 embriones y enviado 19 hijos a centros de IA. "Judy se ha establecido como una vaca madre de calidad mundial, y la demanda de embriones e hijos continúa tan fuerte como antes", dijo Tim Schmitt. "Judy no es una vaca grande, pero tiene un cuerpo profundo con ubres y patas y pezuñas excelentes". El Gerente de

Procuración de Toros de CRI,

Lloyd Simon, de acuerdo con los comentarios de Tim, dice: "Si bien Judy no es una vaca alta, tiene un cuerpo más profundo de lo que sería de esperar en una vaca de su estatura". Con ocho años,

Judy permanece en la finca y continúa siendo sometida a "flushings". Y Tim remarca que, a pesar de su edad, el aspecto de Judy es el de una vaca de cuatro años.

El padre de Judy, Converse, fué un toro de CRI que gustó mucho en los años 90. Este hijo de Mark, muy vendido tanto en América del Norte como del Sur, nunca llegó a calificar para Europa, Asia u Oceanía debido a reglamentaciones sanitarias. "Converse se adelantó a los tiempos al dar vacas de tamaño moderado, que duran mucho, y que son las que se ven hoy en día en fincas modernas" dijo Michael Sleeper, Vicepresidente Asociado de Ventas Internacionales de CRI.

La abuela materna de JUST es hija de Aerostar, MB-87, EX-SM, con 14.533 leche (Kgs.).

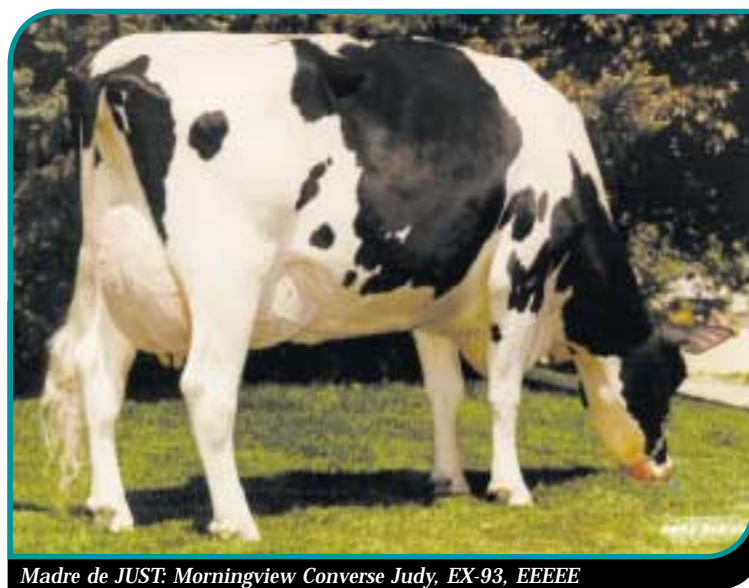
Es interesante comentar que Paul Schmitt le regaló Morningview Aerostar Jix-ET a su hijo, Tim, para Navidad, cuando era todavía un embrión. Fué la primera vaca que produjo embriones para los Schmitt. Su bisabuela es una hija de Memorial, MB-87, MB-SM, GMD, DOM\*, que completó su mejor lactancia a los 4 años 8 meses, en 357 días, con 16.878 leche, 671 grasa, 506 proteína (Kgs.). La tatarabuela es Walnutt-Knoll Roraie Jenny, una Elevation EX-91, EX-SM, 2E. Esta Vaca Medalla de Oro y Premio al Mérito produjo en su vida más de 70.000 Kgs. de leche con 4.0% de grasa en cinco lactancias.

"Las hijas de JUDY no son vacas grandes, pero sin duda resultan fáciles de trabajar, nunca causan problemas", dijo Paul Schmitt. "No son de aspecto espectacular, pero trabajan bien y tienen puntajes bajos de células somáticas. Son lindas vacas con muy pocas faltas".

Paul destaca las ubres excepcionales, y sus patas y pezuñas características de la familia, y dice que son la clave de la popularidad de esta familia. "Las ubres hacen a la vaca", dice Paul Schmitt. "Buenas patas y pezuñas y buenas ubres son aún más importantes hoy en día, en los establecimientos modernos de estabulación libre".

"Son las vacas del tamaño perfecto para estabulación libre, con equilibrio y ubres tremendas", agrega Paul Haskins, Especialista en Procuración de Ganado Lechero de CRI. Haskins ha

Continúa en Página 6



Madre de JUST: Morningview Converse Judy, EX-93, EEEEE

comprado varios toros de Morningview Holsteins para CRI.

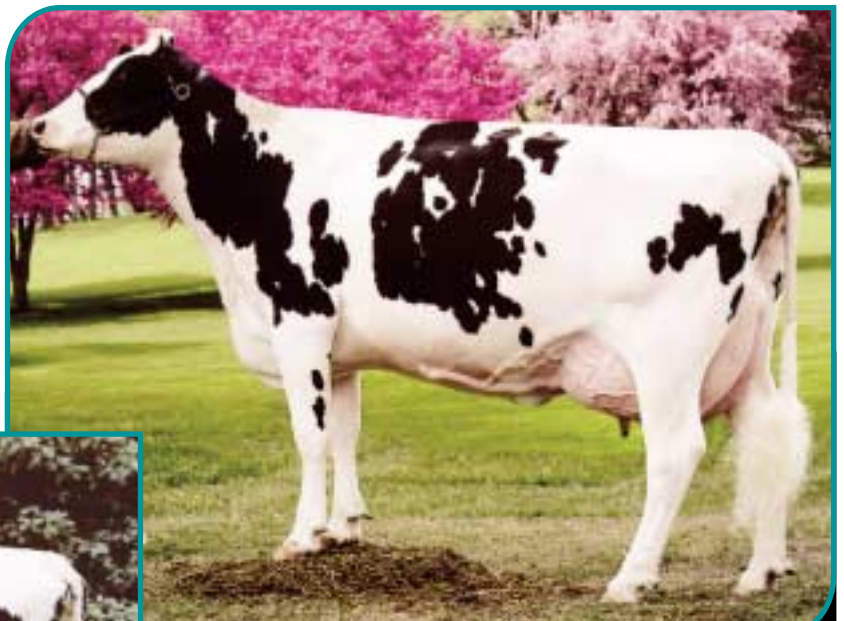
Tom Schmitt agrega que las integrantes de la familia de Judy son vacas sumamente persistentes que van a continuar produciendo de 31 a 36 kilos a los siete meses de sus lactancias. "Son lindas a los dos años, pero a medida que crecen, se transforman realmente en vacas excepcionales", dijo Tom. Una de las integrantes más notorias de esta familia es una hermana completa de JUST, Morningview Gibbon Jewel-ET, MB-87, EX-SM. Se vendió al mejor precio en la Venta 2001 Magic de Morningview a los dos años, por US\$ 42.000. Completó su primera lactancia con 13.608 Kgs. de leche. Un hijo de Jewel y de Machoman será probado en CRI.



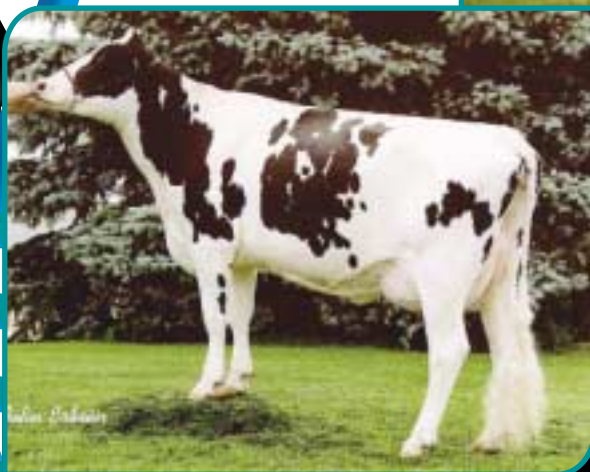
Hermana completa de JUST: Morningview Gibbon Jewel-ET, MB-87, EX-SM

Morningview Form Ashley-ET, hermana materna de JUST, es un gran ejemplo de una buena vaca que se ha transformado en una vaca excepcional. A los dos años, se clasificó con MB-85 con ubre Muy Bueno. Indicativa de la línea materna, Ashley se ha ido desarrollando muy bien al crecer. Tuvo un puntaje de MB-88 con ubre Excelente a los cuatro años. "Ashley es típica de esta familia", dijo Tim Schmitt. "Con una altura de unos 140 cms., y con una ubre casi perfecta". Morningview Form Ashley-ET se venderá en el remate Magic of Morningview II el 26 de abril del 2003.

"Hemos vendido varias integrantes de esta familia, y están todas rindiendo muy bien", dijo Tom. "Hacen bien su trabajo, produciendo mucha leche, no importa si están en una operación comercial o en un programa de venta de ganado de alto tipo".



Hermana materna de JUST: Morningview Form Ashley-ET, MB-88, EX-SM  
2-3 365 días 13.268 leche, 4.1% y 550 grasa, 3.1% y 417 proteína (Kgs.)  
Produciendo 55 Kgs. de leche por día al comienzo de su segunda lactancia  
CTPI + 1601 PTA + 1652 Leche + 43 Grasa + 42 Proteína  
+ \$508 Mérito Neto Vitalicio (Febrero 2003)



Morningview Form Ashley-ET, MB-85, MB-SM,  
foto a los dos años de edad

Morningview Mnfd Jabber-ET, MB-85, MB-SM, hermana materna de JUST, completó una primera lactancia a los 2 años 4 meses, en 365 días, de 12.536 leche, 421 grasa y 430 proteína (Kgs.) en la finca de Dennis Kleve, Dundee, Iowa. Acaba de parir, y produjo 56 Kgs. en su primer ordeño. Tres de las hijas de Jabber se

han vendido, y están produciendo más de 52 Kgs. de leche, todas en fincas diferentes. "Las Judy hacen que los ordeños sean fáciles, no importa dónde estén ni qué sistema de manejo se use", dijo Simon. De Jabber, CRI tiene un hijo de Saturn y uno de Juror Capri a la espera de pruebas.



Hermana materna de JUST  
Morningview Mnfrd Judy-ET, MB-85, MB-SM

Confirmando su pedigree, JUST da hijas completas, buenas productoras y con tipo equilibrado. “Muy similares a las hijas de Converse, son vacas de tamaño promedio y con excelentes ubres”, dijo Steve DeWall, Supervisor de Programas de Apoyo de CRI. “Tienen ubres posteriores altas y anchas, con una fabulosa ubicación de pezones”. DeWall agrega que las hijas de JUST tienen buen ángulo de pie y se movilizan muy bien cuando se las mira de atrás. Ha inspeccionado varias hijas en Wisconsin y Minnesota.

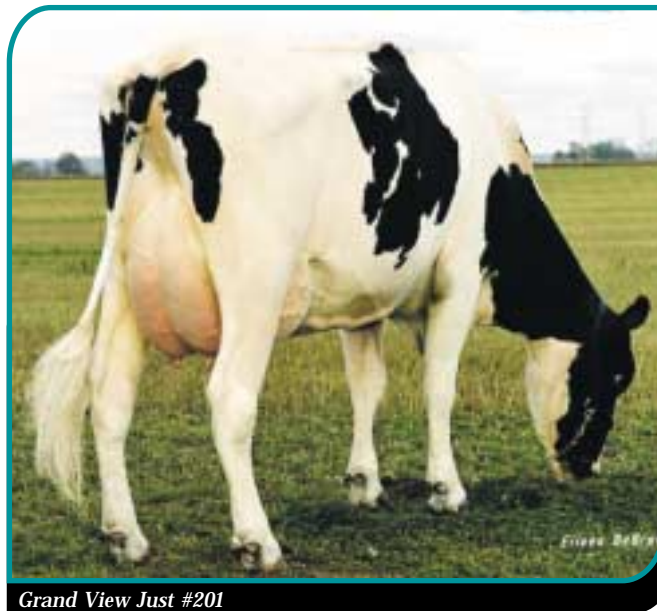
El padre de JUST, Gibbon, ha sido un toro popular en Europa y Australia. Este hijo de Southwind nacido en Francia se ha ubicado muy bien en diferentes índices, como DPS✓

y PLI\* en los Países Bajos y el Reino Unido. Sus rasgos más destacables son un bajo puntaje de células somáticas, buen temperamento, longevidad y facilidad de parición.

Otra hermana materna de JUST, Morningview Mnfrd Judy-ET, MB-85, MB-SM, completó una primera lactancia con más de 14.000 kilos de leche en el hato de Morningview. Ha sido sometida a “flushing” en forma intensa, y pronto será inseminada de vuelta para que tenga una cría natural. Un hijo de ella y de Mandel Moe está a la espera de pruebas en CRI. Una hija de Judy y de Mandel Moe está en el programa de GENESIS y pronto tendrá su “flushing”.



Mueller Just #751



Grand View Just #201

JUST es hijo de una de las vacas más reconocidas a nivel mundial, famosa por su habilidad de transmitir buenas ubres, patas y pezuñas sólidas, temperamento lechero y fortaleza. El pedigree de JUST ofrece una elección excelente para mejorar ganancias. Da hijas que trabajan mucho, y que se desenvuelven muy bien en las fincas modernas de estabulación libre. 🌐

★ GMD, DOM - Vaca Medalla de Oro, Premio al Mérito. Estos son reconocimientos otorgados por la Asociación Holstein-USA.

⚙️ Dificultad Estimada de Nacimientos en Vaquillas

✓ Sumatoria de Performance Durable (DPS), índice de ganancias utilizado en los Países Bajos

\* Índice de Ganancias Vitalicias, índice de ganancias utilizado en el Reino Unido