



El ganadero Juan:

"En mi filosofía de crianza, tomo en consideración a muchas características. La producción es una de las más importantes porque es la que paga las cuentas".

Harry 102 kg G&P

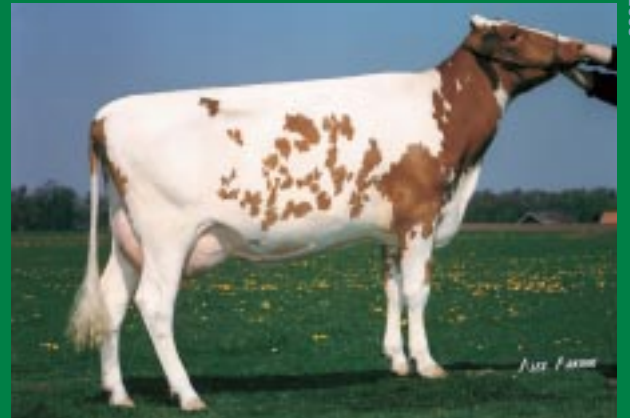
NVO Aug 2003



Leroy Jetje 179

Pericles 168 kg G&P

NVO Aug 2003



Eefje 34

Chrissy 1662 kg Leche

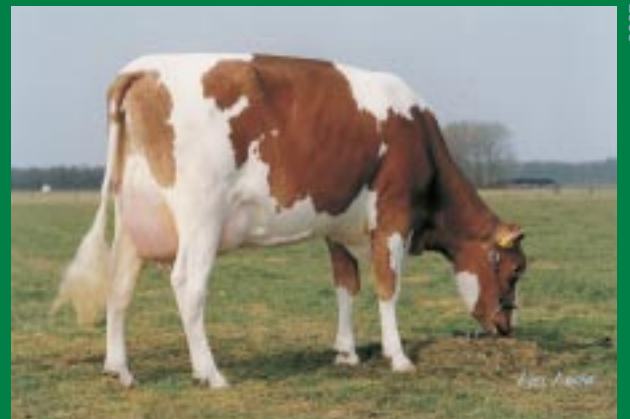
NVO Aug 2003



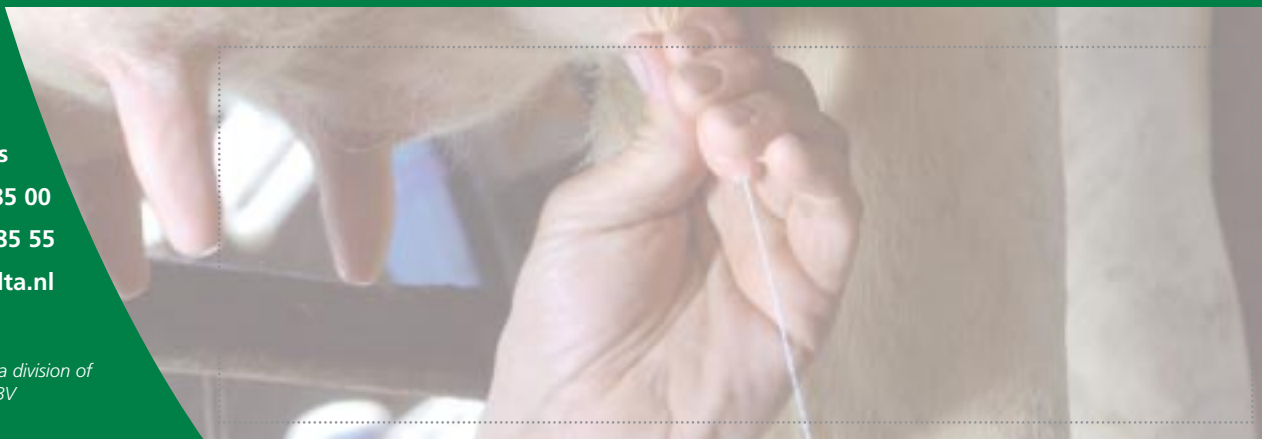
Janke 497

Reno 2308 kg Leche

NVO Aug 2003



Roza 434





Criar para ganar Producción



*El ganadero Juan:
"Criar para obtener
leche, grasa y
proteína me
mantiene en el
negocio"*

5 **vias para la
rentabilidad**

- 1 Durabilidad**
- 2 Salud & Fertilidad**
- 3 Producción**
- 4 Conformación**
- 5 Confiabilidad**

3



El uso de las Pruebas de Producción

Las pruebas de producción le darán a conocer el potencial genético que un toro podrá transmitir a sus hijas para producir leche, grasa y proteína. Las cualidades de transmisión o los valores de crianza demuestran la superioridad de las hijas de un toro comparadas con el promedio de la raza. En vista de que las características de producción tienen un factor hereditario más alto que las otras características, para su programa de crianza resultará relativamente fácil aumentar la producción promedio del rebaño seleccionando toros con altas pruebas de producción.

Observamos los efectos de la producción promedio del rebaño de 100 vacas del ganadero Juan al usar toros con una prueba de producción completamente diferente. Dos de los toros usados en la comparación son toros de segunda cosecha que tienen un gran número de hijas en ordeño: Etazon Addison con alta producción-bajos componentes y Etazon Hokes, quien es negativo para los Kgs. de grasa y proteína. El tercero, Horst Harry, es un toro probado recientemente y tiene un componente de transmisión extremo.

Sus valores de crianza son:

	kg leche	% grasa	% proteína	kg grasa	kg proteína
Etazon Addison	+2527	-0.83	-0.24	+21	+61
Horst Harry	+574	+0.35	+0.32	+55	+47
Etazon Hokes	+320	-0.48	-0.14	-26	-1

El cuadro 1 muestra el efecto sobre la producción promedio de la próxima generación de vacas en el rebaño del ganadero Juan y después de haber usado los tres toros en el 100% de su rebaño.

Cuadro 1 La producción del rebaño del ganadero Juan en el estado original y después de haber usado a tres diferentes toros en el 100% de su rebaño.

Producción	Rebaño	Hokes	Addison	Harry
Kg Leche	8200	8283	9387	8410
%Grasa	4.20	3.92	3.71	4.34
%Proteína	3.40	3.34	3.28	3.58
kg Grasa	344	325	348	365
kg Proteína	279	277	308	301

Addison y Harry contribuyen positivamente a la producción de Kg leche, grasa y proteína del rebaño. Sin embargo, Hokes tiene una menor contribución positiva a la producción del Kg leche y un aporte negativo a las producciones de grasa y proteína. Si nos fijamos en los componentes, Addison, quien es un toro alto para la leche y bajo para los componentes, rebajará los porcentajes de grasa y proteína. Por otro lado, el toro de altos componentes, Harry, aumentará mucho los porcentajes de grasa y proteína.

Ganancias

Para calcular las ganancias en la producción del ganadero Juan, calculamos los efectos sobre la ganancia de su granja al usar

5 vías para la rentabilidad





toros con diferentes pruebas de producción. Hicimos dos cálculos para dos mercados diferentes: el mercado de los quesos y el de la leche líquida. Asumimos que no existía ninguna regulación para las cuotas.

El Cuadro 2 muestra las ganancias obtenidas por leche adicional producida por la próxima generación de vacas del rebaño de 100 vacas del ganadero Juan después de usar a los tres toros diferentes (en €)

	Hokes	Addison	Harry
Mercado de leche líquida	-4,724	18,808	12,110
Mercado de quesos	-8,429	14,701	19,690

Para los mercados de quesos los valores para la leche, grasa y proteína fueron: -€0.03 por Kg leche, €3.6 por Kg grasa y €5.8 por Kg proteína. Para los mercados de leche líquida, calculamos con €0.10 por Kg leche, €2.6 por Kg grasa y €2.0 por Kg proteína.

Del cuadro 2, podemos ver que si el ganadero Juan va a operar en el mercado de los quesos, las hijas de Harry serían las más rentables. En los mercados de la leche líquida, las hijas de Addison, el toro con mayor puntaje para el Kg. leche, le dará las mayores ganancias. Sin importar el tipo de mercado en el que se encuentre el ganadero Juan, el uso de Hokes le causará pérdidas porque sus valores de crianza son menores que el nivel genético del rebaño del ganadero Juan.

Las ganancias dependen del mercado

Holanda es un mercado de quesos y aparte de criar para tener altas producciones, cuando seleccionan a sus toros, los ganaderos holandeses prestan mucha atención a la grasa y a la proteína. Esto se puede ilustrar gracias al progreso que han obtenido en la producción promedio de las últimas dos décadas.

Cuadro 3 Promedio de 305-días de producción de las vacas holandesas de pedigrí blancas y negras por año

año	Kg leche	%grasa	%proteína	Kg g+p
2003	8343	4.34	3.43	648
2000	8222	4.30	3.43	635
1995	7584	4.44	3.46	599
1990	7122	4.42	3.43	559
1985	5765	4.23	3.38	439

En resumen

- ✓ Si está operando en el mercado de la leche líquida, el uso de los toros con una alta producción de leche le dará mayor rentabilidad.
- ✓ En los mercados de quesos, los toros de altos componentes que tienen altas producciones de Kg de grasa y de proteína, serán más rentables.
- ✓ Sin importar el sistema de pago de leche en que se encuentre, criar para obtener una producción que le convenga a su propio sistema resultará siempre muy conveniente.

