



4

# Criar para ganar

# Conformación



*El ganadero Juan: "La conformación tiene que soportar las altas producciones lecheras."*

**5** **vias para la rentabilidad**

- 1 *Durabilidad*
- 2 *Salud & Fertilidad*
- 3 *Producción*
- 4 ***Conformación***
- 5 *Confiabilidad*

# 4

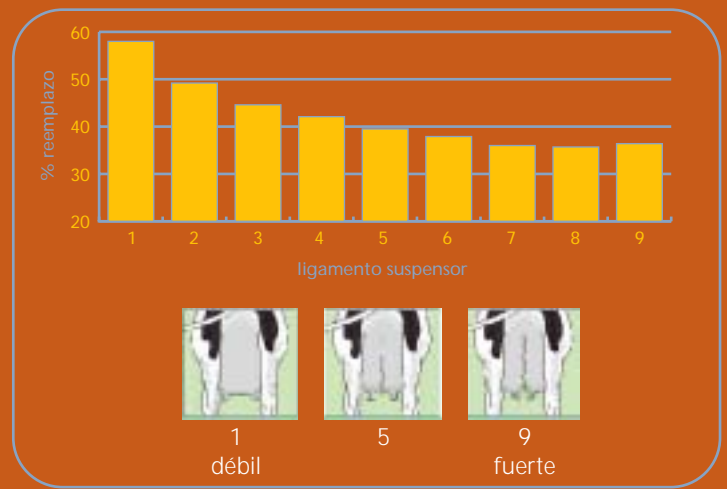


La conformación o tipo viene asociada con la belleza y con los contextos de la belleza o los concursos. A la mayoría de los ganaderos les gusta poder mirar vacas hermosas pero, en sus granjas, si una vaca es hermosa, eso no es importante para el ganadero. Junto con la producción, la conformación es el factor que le hace ganar dinero. El ganadero Juan por ejemplo quiere criar vacas que sean productoras de leche sin problemas y que duren mucho. Por eso usa los índices de tipo para su provecho. Su idea de la conformación es que tiene que ayudar a las altas producciones lecheras. Al seleccionar los tipos de sementales que va a usar, su atención hacia la conformación se enfoca en las ubres y las patas y pezuñas.

## Ubres

Para tener una vida longeva, las vacas tienen que tener ubres de calidad. El ganadero Juan selecciona los sementales que tengan un buen índice para el sistema mamario. De todos modos, el sistema mamario no es lo único que le importa al ganadero Juan. A él también le interesan los rasgos descriptivos lineares. La mayoría de las características de la ubre que son evaluadas en forma lineal tienen mucho que ver con la longevidad. Al ganadero Juan le gustan las ubres que sean altas y anchas en la parte trasera y con un fuerte ligamento central. Los pezones tienen que tener una posición bien cerrada para facilitar el ordeño. El cuadro 1 muestra las razones por las cuales los ligamentos centrales son tan importantes para el ganadero Juan: cuanto más fuertes sean los ligamentos, más longevidad tendrá la vaca.

**Cuadro 1: Relación entre el descarte y el ligamento suspensor**



## Patas y pezuñas

Para que la vaca lechera pueda caminar y alimentarse, es muy importante que tenga un buen juego de patas y pezuñas. Los problemas de las patas causarán altos gastos veterinarios y el descarte prematuro. Las vacas que tienen malas patas y pezuñas se tumbarán con más frecuencia y consumirán menos alimento afectando a la condición corporal de la vaca y a su producción. Una buena movilidad de las vacas siempre es muy importante no importando si las vacas están en un sistema libre de alojamiento con suelos de cemento (como en la granja del ganadero Juan) o en sistemas extensivos donde tal vez tengan que caminar mucho para ser ordeñadas. Todos los sementales de Holland Genetics tienen índices de locomoción ya que en

# 5 vías para la rentabilidad

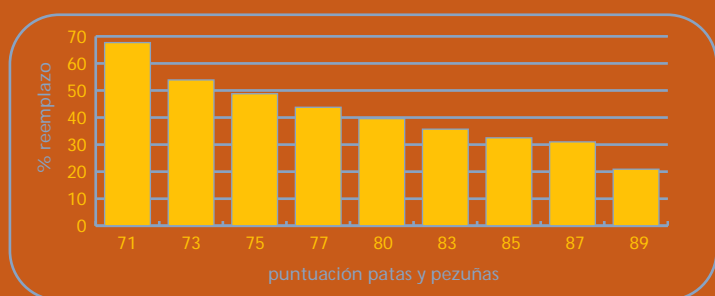




Holanda y Bélgica las vacas obtienen puntuaciones para este rasgo lineal.

El cuadro 2 muestra por qué una buena puntuación para patas y pezuñas es importante: las vacas con patas y pezuñas buenas tienen una vida más larga.

**Cuadro 2: Relación entre puntuación de patas y pezuñas y el descarte**



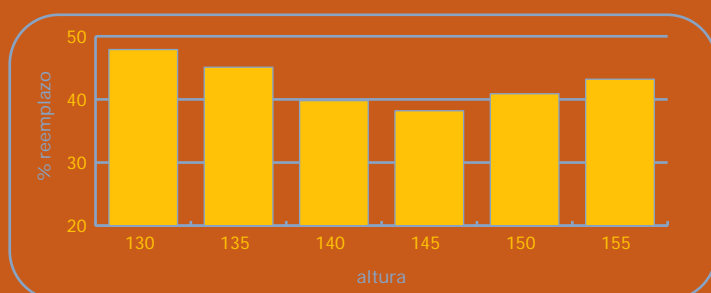
## Características corporales

Muchas partes de las características corporales parecen ser importantes mientras que en las patas y pezuñas, los extremos son los más favorables. El ganadero Juan usa los índices de las características corporales de los sementales sólo para cruces individuales, cuando quiere compensar a las vacas que tengan puntuaciones extremas en algunas características lineales.

El ángulo de la grupa es una característica que el ganadero quiere mirar con cuidado, excluyendo por eso a los sementales que transmitan isquiones demasiado altos. Una ligera inclinación en la grupa (de la punta al hueso del isquión) es más favorable y se asocia con menos dificultades para el parto y con más fertilidad.

La Estatura, o como debe de ser el animal de alto, depende mucho del sistema de alojamiento que se maneje. En sistemas extensivos de pasturas, las vacas que son demasiado altas son menos eficientes, mientras que en un sistema de alojamiento intensivo, el tamaño parece tener su puntuación ideal. Muchas búsquedas internacionales han mostrado todo eso como se ve en el cuadro 3: el cuadro muestra que las vacas de altura media viven más.

**Cuadro 3: relación entre la estatura y el descarte**



## Resumen

Sin importar el sistema en que esté operando, los requisitos para las ubres y las patas y pezuñas están claros. Los ganaderos holandeses, así como el ganadero Juan, siempre han seleccionado ubres de calidad y excelentes patas y pezuñas. Holland Genetics le puede ofrecer una selección variada de sementales que transmiten estas características y en diferentes tamaños para criar a la vaca ideal que se acomode mejor a su sistema de producción.



*El ganadero Juan: "Para mí, la conformación es importante en la medida de que soporte una producción lechera alta. Ya que la longevidad está claramente relacionada con las ubres de calidad y con las patas y pezuñas buenas, estas características son las que me interesan mucho a la hora de seleccionar para la crianza. Al criar vacas grandes, un cierto grupo de ganaderos tendrá provechos emocionales y financieros. Pero, al productor de leche económicamente medio como yo, las vacas de tamaño mediano son las que nos interesan para el máximo beneficio."*

## December

Estructura	Ubres	Patas y pezuñas	Puntuación total
<b>109</b>	<b>113</b>	<b>110</b>	<b>114</b>

NVO Feb 2004

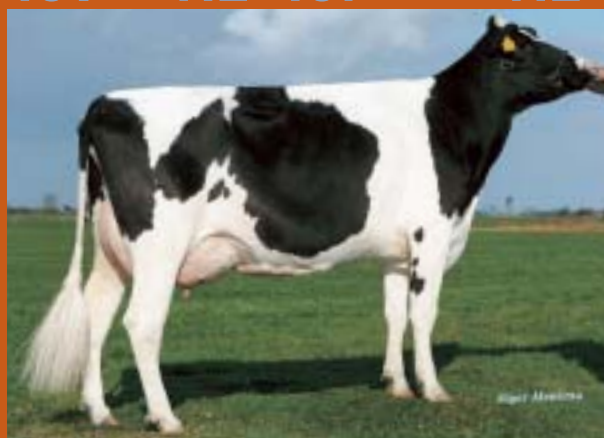


Tijske 106

## Grandprix

Estructura	Ubres	Patas y pezuñas	Puntuación total
<b>109</b>	<b>112</b>	<b>107</b>	<b>112</b>

NVO Feb 2004



Jacoba 3912

## Reno

Estructura	Ubres	Patas y pezuñas	Puntuación total
<b>110</b>	<b>111</b>	<b>110</b>	<b>113</b>

NVO Feb 2004



Mari 16

## Jerom

Estructura	Ubres	Patas y pezuñas	Puntuación total
<b>112</b>	<b>109</b>	<b>110</b>	<b>113</b>

NVO Feb 2004



Juweeltje 6

