

# Resultados Exitosos de Segunda Generación

La mejor confirmación de lo que vale un toro es la adición de hijas de segunda generación a sus pruebas. Agregando estos datos de miles de hijas en miles de hatos a sus pruebas puede crear o destruir la reputación de un toro. Para los toros **1HO5702 TYREL, 1HO6671 MURPHY, 1HO5518 HERCULES, 1HO5663 SOLO, 1HO5588 SOSA, 1HO6360 WIZARD y 1HO5491 NATION**, sus hijas de segunda generación han solidificado su lugar en la lista de toros activos. Cada uno de ellos ha aumentado su grado de confianza manteniendo al mismo tiempo el alto nivel genético que buscan todos los productores lecheros alrededor del mundo. Se han mantenido a través del tiempo, y continúan produciendo hijas que generan ganancias.

Muchos de los toros que aparecen arriba han visto un aumento dramático en el número de hijas durante varias de las últimas pruebas. Pero la prueba de mayo marcó el primer influjo de hijas de segunda generación para el toro MURPHY. Este mayo, con la adición de hijas de segunda generación y además con los cambios producidos en las evaluaciones de pruebas en sí, todos estos siete toros mostraron aumentos en varias categorías.

Tabla 1. **La Tabla que sigue muestra el número de hijas nuevas, y el cambio de ciertos rasgos entre las pruebas de febrero y de mayo del 2007.**

Nombre	Nuevas Hijas	MNV\$	PTA Tipo	Vida Prod.	Tasa Preñ. Hijas
1HO5702 TYREL	833	+\$17	+0.62	+0.5	+0.3
1HO6671 MURPHY	637	+\$63	+0.25	+1.1	+0.7
1HO5518 HERCULES	614	+\$37	+0.25	+0.8	+0.3
1HO5663 SOLO	736	+\$8	+0.26	+0.6	+0.3
1HO5588 SOSA	927	+\$21	+0.58	+0.1	-0.3

Estas cifras impactantes muestran el éxito logrado con las hijas de segunda generación. Cada toro continúa ofreciendo un paquete de rasgos que generan ganancias para los productores lecheros alrededor del mundo.

## TYREL: Ubres que se destacan

Hijo de Tesk-Holm Manfred Tiara, EX-90, GMD, DOM, TYREL se remonta a una MB-86 Tesk x EX-94 Rotate x MB-87 Mars Tony. El pedigrí moderno de este toro acumula genética de la mejor calidad, que mejora producción, ubres y longevidad.

Estos rasgos se evidencian en las hijas de TYREL. “Sus hijas están muy bien equilibradas, tienen costillares abiertos de gran capacidad, y me encantan las ubres”, comenta Steve DeWall, Supervisor de Apoyo de Progenie de CRI, que ha inspeccionado hijas en Wisconsin, Minnesota e Illinois. “Tienen ubres posteriores con tremenda altura y ancho, excelentes ligamentos y una ubicación de pezones sumamente cercana”.

Durante un tour realizado en el 2006, las hijas de TYREL se destacaron del resto. De acuerdo con Mike Yoder, Especialista de Apoyo de Progenie de CRI, luego de ver cerca de 30 hijas de segunda generación de TYREL, resultó fácil comenzar a identificarlas entre los animales de primera lactancia. Las hijas formaban un grupo impactante y bien uniforme.

Yoder continuó diciendo: “Estas hijas son bien lecheras, de costillares abiertos, huesos planos y se mueven muy correctamente en sus patas traseras. Si bien sus patas traseras son funcionales, las hijas de TYREL deben ser



protegidas un poco en ángulo de pezuña y profundidad de los talones. Tal vez lo más atractivo de las hijas de TYREL son sus ubres. La parte anterior de las ubres está muy bien adherida, con ubicación de pezones cercana. Cuentan con excepcionales ligamentos suspensores medios, y ubres posteriores que se presentan altas y anchas. No es de casualidad que TYREL sigue siendo uno de los hijos de Manfred con las mejores ubres”.

Los productores lecheros se expresan con entusiasmo también acerca de las hijas de segunda generación de TYREL. “Son un grupo muy bueno, con gran habilidad definida de producir leche”, comentó Andy Danner de Bergen Farms en Odysa, Nueva York, que ordeña actualmente 56 hijas de TYREL. Continúa diciendo “Las vacas son de tamaño moderado con ubres muy funcionales, que demuestran gran capacidad”. La reproducción no ha sido un problema, ya que más de la mitad de esas hijas se han confirmado preñadas, o están secas y comenzarán pronto sus segundas lactancias.

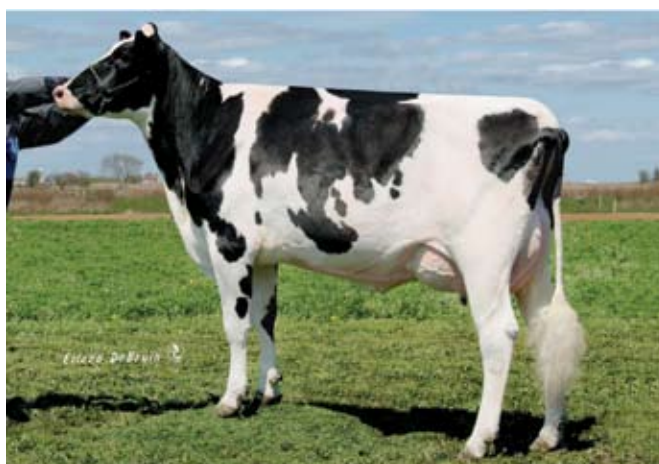
Ed y Julie Smith de Lebanon, Missouri están ordeñando nueve hijas de TYREL en sus primeras lactancias. Todas parieron entre octubre del 2006 y marzo del 2007. Las que ya tienen más de 100 días en ordeño tienen su Equivalente Maduro (ME) de 305 días, que varía entre 12.254 y 14.245 Kgs. de Leche. Esta producción sobrepasa el promedio corriente del hato, que es de entre 9.979 y 10.433 Kgs. Sus hijas demuestran también la habilidad de TYREL de aumentar la fertilidad de las hijas (+1.0 DPR) ya que ocho de las nueve ya están inseminadas.

### **MURPHY: Ganancias por doquier**

Hijo del bien conocido Manfred, MURPHY agregó más de 600 hijas de segunda generación en sus pruebas recientes de mayo. Mejoró además su MNV\$ en +\$63, y saltó del 82° percentile (mejor 18%) al 94° (en el mejor 6%). Este toro completo genera ganancias, estando a la cabeza de la lista, combinando a ello su habilidad de transmitir patas y pezuñas duraderas (+2.35 en Compuesto de Patas y Pezuñas).

Producciones sólidas son también una característica de esta familia. La madre de MURPHY, Ricecrest Luke Leann-ET, MB-88, MB-SM completó su mejor lactancia a los 5 años 1 mes, en 354 días, con 15.408 Kgs. Leche, 580 Grasa, 437 Proteína. MURPHY transmite un poder similar de producción a sus hijas, con más de +1.500 PTA Leche y mejorando su longevidad (+2.8 Vida Productiva).

Yoder, que ha visto más de 20 hijas de MURPHY, manifestó: “Son vacas bien balanceadas, con ubres sólidas y bien adheridas. Tienen ubres posteriores sumamente atractivas, y patas y pezuñas excepcionales. Ofrecen la combinación correcta de rasgos que las hacen apropiadas para cualquier tipo de establecimiento, ya sea con estabulación libre o estabuladas”.



Rolling Hills MURPHY #2220

### **HERCULES: Estrella en Salud y Estado Físico**

Como el héroe griego con su mismo nombre, HERCULES ha probado que tiene la fortaleza y el poder para durar. HERCULES se encuentra en el 88° percentile (mejor 12%) en Mérito Neto Vitalicio. Positivo en porcentajes de proteína, +4.9 Vida Productiva y +3.0 en Tasa de Preñez de las Hijas, sus hijas van a dejar su marca y a durar en cualquier hato. Las ubres de las hijas de HERCULES muestran hendiduras fuertes, son bien adheridas y tienen una excelente ubicación de pezones, dándoles la habilidad de continuar produciendo leche a través de muchas lactancias.



Liebenstein HERCULES #1583

### **SOLO: Atractivo en Salud**

Los datos que se agregaron a su prueba en mayo con 700 hijas de segunda generación no pueden equivocarse. SOLO se especializa en generar ganancias, con un atractivo de “salud”. Perfecto para las vaquillas, con 5% en Facilidad de Partición, mejora también la habilidad de quedar preñadas pronto con +1.3 en DPR (Tasa de Preñez de Hijas) y mejora la longevidad (+4.4 Vida Productiva).

Las hijas de SOLO son reconocidas por sus ubres altas y anchas bien adheridas y hendidura de ubre fuerte (+1.1). Poseen también patas y pezuñas que les permiten durar bien lactancia tras lactancia.



Richlawn SOLO Hannah Happy, MB-85, MB-SM

### SOSA: ¡Leche, Leche, Leche!

Con más de 2.000 de Leche (+2061) SOSA ha probado una y otra vez que puede dar hijas exitosas. SOSA transmite esta producción alta respaldado por su impactante pedigrí, Manfred x EX-90, 2E Bellwood x MB-86 Blackstar x MB-86 Mark x EX-90, EX-SM, 2E Tradition.

Es además muy atractiva su baja Facilidad de Parición (7%) ya que sus hijas nacen con facilidad y son bien saludables. Al crecer, se transforman en animales fuertes, de cuerpos profundos, con ubres que quieren dar leche. SOSA mejora la conformación (+1.35 PTAT), y todos los rasgos de ubres, y se destaca en transmitir ubres altas y anchas con hendiduras fuertes. ¡ En resumen, ofrece una combinación ganadora de más leche, mayores ganancias y mejores vacas !



Maass SOSA, segunda lactancia

### WIZARD: Hijas duraderas

Su segunda generación de hijas lo han llevado a WIZARD a ubicarse al tope en Mérito Neto Vitalicio, con +\$476. Transmitiendo +6.2 en Vida Productiva, las hijas de este rey en rasgos de salud van a permanecer en el hato, con bajos conteos de células somáticas (+2.53) y una tasa de preñez de sus hijas líder en la raza (+3.7). Hijo de Formation, WIZARD se reconoce también como afirmando las ubres anteriores, y mejorando la profundidad de ubre. Es bajo en facilidad de parición, y es por tanto una elección excelente para maximizar el potencial de ganancias de las vaquillas.



Tidy-View WIZARD #9087

### NATION: Mejorador de Tipo y Ubres

NATION proviene de la famosa familia Plushanski "Faith", estando respaldado por seis generaciones de vacas Excelente o Muy Bueno. Y fiel a su familia, NATION mejora tipo y ubres al fortalecer las ubres delanteras, y proveyendo altura y ancho a las ubres posteriores. Sus hijas aumentan las ganancias de los productores con porcentaje positivo de proteína, larga Vida Productiva, y bajo puntaje de células somáticas. Siendo NATION uno de los mejores toros de CRI en DPR (Tasa de Preñez de las Hijas), sus hijas quedan preñadas de vuelta con rapidez, agregando a las ganancias que producen.

DeWall comenta que las hijas de NATION son "¡Vacas realmente buenas!". Las describe siendo altas, negras y lecheras, muy estilizadas, absolutamente excelentes en ubres y con buenas patas y pezuñas. ¡Son vacas ideales para los productores lecheros de hoy! 🐄



Groves Vu NATION Lotus, segunda lactancia, EX-94