

# Alquin

Addison x MB85 Celsius

## Obteniendo la genética de Addison

Alquin es un toro ideal para los ganaderos que operan un extensivo sistema de granjas. Sus hijas son de tamaño mediano, son vacas fuertes que mantienen puntajes de extremadamente buena condición. Además de tener ubres superiores, las hijas de Alquin también tienen muy buenas patas y pezuñas. Con una salud de la ubre excelente, fertilidad y durabilidad, él es el especialita de la salud entre los hijos de Addison. Además de eso, también transmite facilidad de parto.

## Kolhorner Alger

Addison x MB88 Bell Elton de la familia Faith

## Mucha leche de ubres poco profundas

Kolhorner Alger proviene de una de las familias de vacas más famosas del mundo. Por una MB88 Bell Elton, una MB85 Mascot, una MB87 Sir C Valor y una MB85 Nugget, él descende de Plushanski Chief Faith EX94. Su madre Kolhorner Elise MB88 (EX91-P&P) es una productora fenomenal. Actualmente, ella se encuentra en ordeño y en su sexta lactación ha producido un total de 79,666Kg L 4.09% G 3.35% P. En sus primeras cinco lactaciones, ella promedió un poco más de 13,000Kgs en 305 días. Alger tiene esa combinación peculiar de alta leche con ubres poco profundas. Sus hijas que ordeñan rápidamente tienen tremendas ubres y son productoras muy persistentes.

## Holim Rafael CV

Addison de una nieta MB85 Cash de Holim Heidi

## El mejorador de Grasa

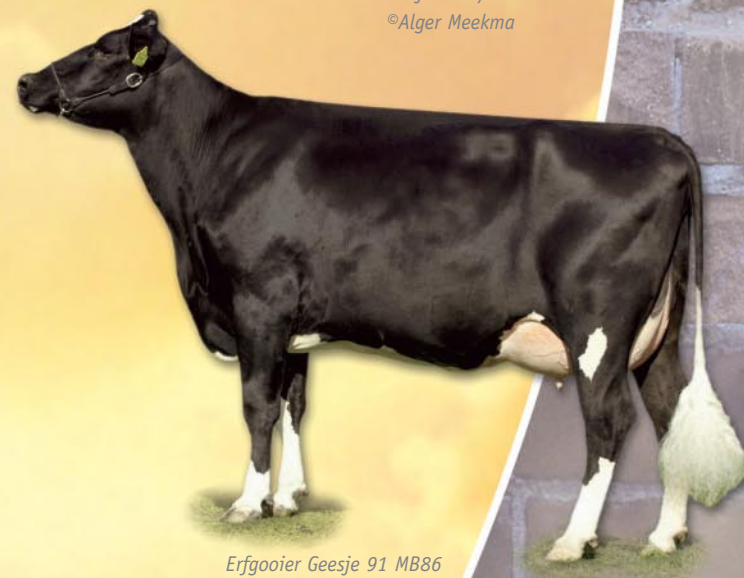
Holim Rafael CV es un toro de clase mundial con una prueba de producción sólida que combina mucha leche y grasa. La combinación de Addison con la correcta familia de vacas, las Holim Heidi, ha funcionado muy bien. Desde la emisión de su prueba, él ha sido consistentemente uno de los toros más populares para los ganaderos lecheros holandeses quienes consideran a los altos componentes como una parte principal de sus metas de crianza. Además, Rafael es el mejor hijo de Addison para la estructura. Sus hijas son muy altas y muy anchas. Aparte de agregar estatura, él es el toro ideal para mejorar la estructura de la grupa en ancho y en el ángulo. Otro factor positivo es su estatus de toro que transmite facilidad de parto. Con todo esto, él es uno de los mejores toros disponibles actualmente.



Kittie 177 MB85  
©Alex Arkink



Sonja 14 N/C  
©Alger Meekma



Erfgooier Geesje 91 MB86  
©Alger Meekma

# Los hijos de Addison ¡¡Puro Poder!!



HG  
P.O. Box 5073  
6802 EB Arnhem  
The Netherlands  
Tel. +31 (0)26 389 85 00  
Fax +31 (0)26 389 85 55  
E-mail hg@hg.nl

www.hg.nl



# Los hijos de Addison ¡¡ Puro Poder !!

En 1999 presentamos al mundo a Etazon Addison como "El toro del próximo milenio".

Ahora, en el siglo 21 y en todo el mundo, tenemos a muchos ganaderos felices que han experimentado el poder de las hijas de Addison y su gran voluntad de ser ordeñadas cada día.

El legado de Addison continúa. HG se enorgullece en presentar a sus hijos al mundo. Cada uno de ellos tiene sus propias cualidades pero tienen en común la fuerza en la producción, las ubres de calidad y las bajas células somáticas que han heredado de su gran padre.

**"La producción, las ubres de calidad y las bajas células somáticas"**



Helma 22 MB85  
©Alger Meekma

## De Crob Adept

Addison de una nieta MB85 Ronald de Holim Heidi

**Leche de calidad a partir de Ubres de Calidad**

De Crob Adept debe ser elegido por los ganaderos que gustan de las vacas de Addison y que desean tener altos componentes. Las hijas de Adept producen leche de calidad con muy altos porcentajes de grasa y proteína. Esta leche es producida con ubres de calidad. Calidad interna con bajas células somáticas y también calidad que se luce por fuera. Las hijas robustas de Adept son muy anchas desde la parte delantera hasta la trasera y producen leche con mucha facilidad. De Crob Adept ofrece a la raza el gran componente de las Heidi y lo combina con la fuerza de producción de Addison. Él es simplemente el toro que todos han estado esperando.

## Delta Olympic

Addison de una MB86 Besne Buck

**El especialista en Tipo y en Facilidad de Parto**

Entre los hijos de Addison, Delta Olympic es el especialista en Tipo. Todo su excelente Tipo se basa en buenos puntajes para todas las características del compuesto. Olympic es el mejor hijo de Addison para las patas y pezuñas. El juego de patas ideal y el alto puntaje para el ángulo de la pata de sus hijas se traducen en una locomoción sobresaliente. Como su padre, Addison, él también tiene esa increíble combinación para tener vacas con estructuras tremendas y a la misma vez una facilidad de parto superior. Gracias a la combinación del buen temperamento con la rapidez en el ordeño, Olympic es un toro muy completo.



Pontomac 1025 MB86  
©Alger Meekma

## Mr. Milkmaster

Addison de una MB86 Cash que descende de una familia de vacas muy robustas

**El primero del mundo en Leche**

Mr. Milkmaster es el "Rey de la Leche". Él es el indiscutible número uno para la producción de leche y para los kilogramos de proteína. Su padre, Addison ya era uno de los toros más altos en leche del mundo pero Milkmaster ha ascendido las postas nuevamente y ahora se encuentra en su propia clase. Milkmaster es un toro que transmite facilidad de parto, sus hijas se ordeñan rápidamente y son vacas de costillas profundas con partes delanteras fuertes. Con un valor de crianza muy alto para la vitalidad, sus crías demuestran una gran voluntad de vida.



Nera 816 MB85  
©Alger Meekma

## Beverlake Louson

Addison x MB88 Jabot de Lou Etta

**La Ubre de Addison con alta proteína**

Beverlake Louson viene de una fuerte familia de vacas, las Lou Etta, quienes han justificado su presencia con toros de clase mundial tales como Etazon Lord Lily, Delta Novalis y Delta Lava. Louson es uno de los líderes de la raza para las ubres. Con esto, él es el principal especialista de ubres entre los hijos de Addison, llevando así la tradición de Delta Lava. Las ubres de las hijas de Louson son de muy buena calidad, están fuertemente adheridas con buenos ligamentos y una posición estrecha de los pezones. Por lo tanto, no nos sorprende que él sea también uno de los mejores para la salud de la ubre. En su prueba de producción, el alto porcentaje de proteína es otra fortaleza que proviene de la familia Lou Etta y se exhibe bien.



Gretha 67 MB86  
©Alex Arkink