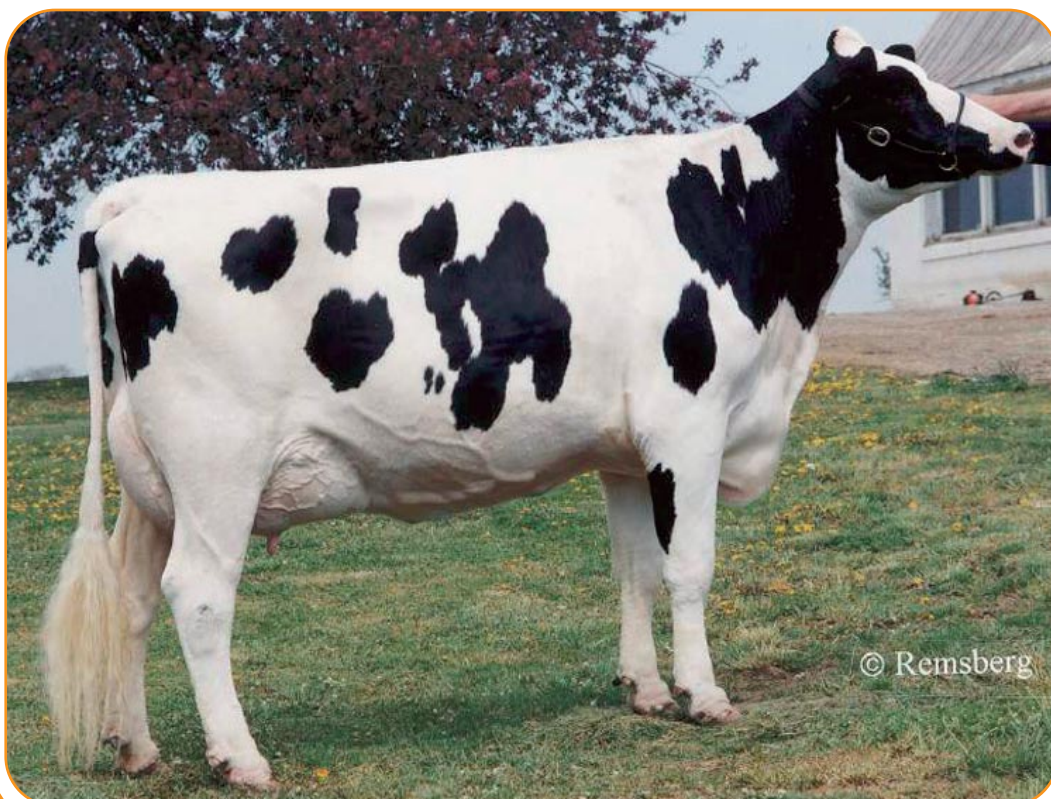


Art-Acres Win 395 - ET

Winchester x VG87 Patron x VG89 Mascot x VG86 Cleitus x EX90 Ned Boy x EX90 Tex x GP83 Elevation

El acoplamiento del cual resultó Art-Acres Win 395 fue hecho en un tiempo en el que las hijas de Bellwood dominaban las clasificaciones USA CTPI. Era bastante difícil encontrar buenas madres para sementales que destacaran no sólo por su producción y tipo, sino también por tener un pedigrí diferente. En mayo de 1999, el analista de sementales de Holland Genetics Marcel Fox viajó a USA para seleccionar a las madres de sementales para el programa Etazon. Quedó maravillado por algunas hijas fantásticas de Brabant Star Patron de la granja Art-Acres propiedad de Arthur Roderick de Hagerstown, en Maryland. Una de ellas era Art-Acres Patron Mascot. Marcel cuenta: “Era una ternera joven y con mucho estilo, con mucha fuerza y con unas ubres fantásticas. En el momento de nuestra visita, era una de las mejores terneras presente en la granja Art-Acres de 275 animales.” Lo que hizo de ella una ternera especial fue su pedigrí. Su madre era Art-Acres Mascot Tex B VG89, una hermana completa de Etazon Vienna VG88 quien era de propiedad de Holland Genetics y que fue clasificada en el Núcleo Delta.

Al comienzo de los años noventa la madre de Vienna y Tex B, Art-Acres Cleitus Tex B VG86, procedente de una vaca excelente (p. Ned Boy), fue contratada por Jake Chardon para el programa Etazon de Holland Genetics. Chardon la recuerda como “una vaca muy alta y larga”. Propuso un acoplamiento con Mascot, un semental de sementales muy popular por aquel entonces. Roderick estuvo de acuerdo y los embriones que resultaron de esta inseminación fueron traídos a Holanda. Sólo un embrión no fue aceptado para la exportación y quedó en la granja Art-Acres. Este mismo engendró una ternera, Art-Acres Mascot Tex B. Mascot Tex B que obtuvo más tarde una clasificación de VG89 con una primera lactación de 12.143kg 4,1%g 3,4%p en 305 días.

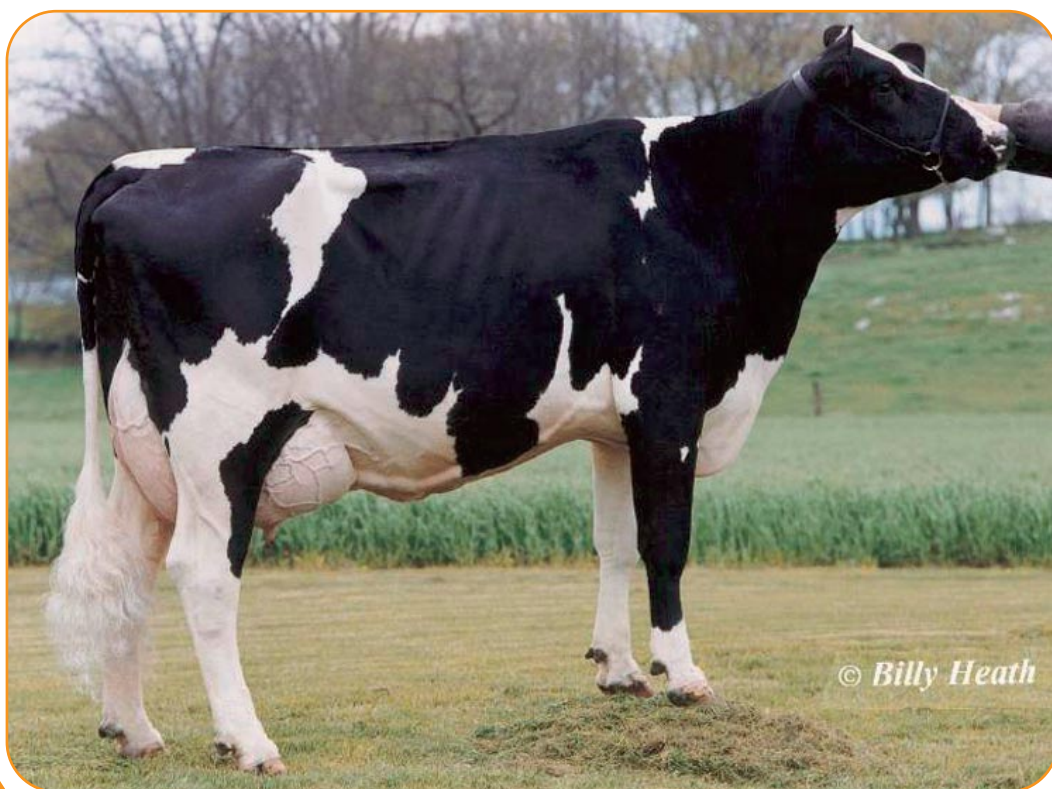


Art-Acres Mascot Tex B VG89, Abuela de Win 395

Vienna era una de las tres hermanas completas que nacieron de los otros embriones. Destacó en el rebaño Delta tanto por su producción como por su tipo - era la hija de Mascot con las puntuaciones más altas en la granja Delta - y, a través de sus crías, supo también demostrar la fuerza de la familia de vacas Tex. Chardon comenta: "Era la hija de Mascot con más estilo clasificada en el rebaño Delta. Su capacidad lechera y en particular sus ubres tenían puntuaciones muy altas". Las crías descendientes de Vienna todavía tienen mucho impacto en el rebaño del Núcleo Delta donde la familia de vacas destaca por ubres y proteína.

El hijo más famoso de Vienna es Delta Sparta RF (p. Marty). El fue usado como semental de sementales y su hijo Kampje's White Wonder está actualmente en la lista de los toros activos de Holland Genetics. Vienna engendró muchas hijas extraordinarias como Delta Velvet VG87 (p. Cash) y Delta Priscilla VG87 (p. Jabot). También desde el acoplamiento con el semental Delta Largo, resultaron varias buenas hijas: Delta Cornus VG86, clasificada con buen éxito en el Núcleo Delta, Cogent Labelle Viennetta VG85 que tuvo una buena producción en el núcleo Cogent (110 PI en su primera lactación) y Down Under Eureka Vance Vienna VG85. Ésta última tuvo una producción de 13.979kg 4,1%g 3,8%p en la granja Auldreekie propiedad de Peter y John Clifford con su sistema "low input". Todas estas vacas tienen contratos de sementales en muchos centros de IA en todo el mundo. Delta Saturn, una hija de Etazon Vienna (p. Labelle), fue una de las mejores en la Subasta "Tulip" de 1996. Como ternera de 4 meses fue la tercera venta más alta (54.000 florines). Delta Heart, una vaca clasificada VG87 procedente de Delta Priscilla (p. Fatal), tuvo una producción de proteínas fenomenal en su primera y única lactación: 2.02 649 días 16.659kg 4,65%g 4,19%p. Su puntuación para tipo, combinada con ese nivel de proteínas, hacen de ella una de las mejores vacas clasificadas en el rebaño Delta.

Art-Acres Patron Mascot había parido hacia poco cuando un comité de Holland Genetics visitó la granja Art-Acres, por lo que sus valores de lactación todavía no se pudieron establecer. Pero tenía hijos que procedían del acoplamiento con Ladys-Manor Winchester y con Ricecrest Tesk Terry. El comité, de acuerdo con Roderick, decidió esperar a que salieran sus primeros datos de producción para después poder elegir un hijo.



© Billy Heath

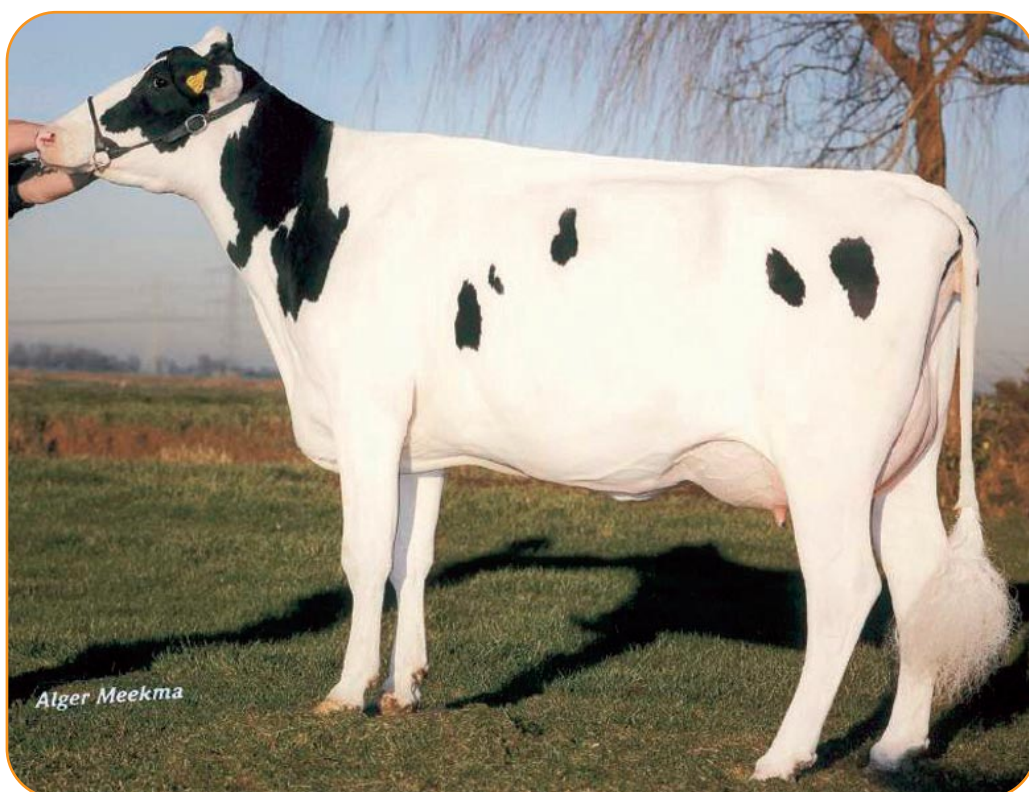
Art-Acres Patron Mascot VG87, Madre de Win 395

En agosto, cuando salieron sus primeros índices de producción, se pudo apreciar que no había tenido ninguna dificultad en satisfacer todos los criterios de selección. Su porcentaje de proteínas fue tremendamente alto con 3,44% y además ganó dos puntos en PTAT. Holland Genetics decidió comprar al hijo de Winchester. El comité pensó que el grande productor de leche Winchester, hijo de Aerostar, y teniendo en cuenta su pedigrí formaría una combinación excelente con Art-Acres Patron Mascot VG87. Art-Acres Win 395 fue trasladado a la granja de CRI en Wisconsin y su progenie fue probada en Holanda. De esta manera representa otro ejemplo de la fuerza de reproducción de la familia de vacas de Art-Acres Tex.

Además de Delta Sparta, esta familia dio también origen a Art-Acres Tanker, un hijo de Art-Acres Cleitus Tex B VG86 (p. Slocum), tercera madre de Win 395, y a Art-Acres Patron Spock, hermano completo de la madre de Win 395.

Las hijas de Win 395 son lecheras por naturaleza y duraderas. Son animales fuertes que mantienen una puntuación corporal excepcionalmente buena siendo unas grandes productoras de leche. Eso tiene un efecto positivo sobre los rasgos de manejo así como en la fertilidad de las hijas. Además de ser un transmisor de leche, Win 395 también es el especialista en patas y pezuñas. La posición de las patas vista lateral es ideal, las pezuñas son buenas y la movilidad es excelente. Win 395 es uno de los mejores sementales en patas vistas desde atrás. Win 395 es también un semental especial para fácil parto y sus hijas tienen un temperamento fantástico. Le encantará ordeñar a sus vacas. En resumen, Win 395 lo tiene todo!!!

Utilice Win 395 para aumentar las producciones de leche, en vacas muy finas y angulosas que necesitan mejorar patas y pezuñas. Es una buena combinación con las hijas de Richesse Stoneham, Zandenburger Royal, Brivio Gap Prelude Progetto, Newhouse Ronald, Dixellen Design, Holim Apollo, Holim Boudewijn, Holim Tornado, Eastland Cash y Fatal.



Neeltje 250 VG87 (p. Win 395)