

1HO6721 HOSEA: Producción, Conformación y Salud

El éxito del 1HO6721 Darlawn Mtoto HOSEA ha sido sólido y continuado desde que se incorporó a la lista de toros activos de CRI, en noviembre del 2004. En los últimos dos años, continuó siendo un toro bien completo, con mucha demanda, siempre dentro del mejor 20 por ciento de la raza en Mérito Neto Vitalicio. Su combinación única de producción, conformación, rasgos de salud y gran pedigrí continúan atrayendo a los productores lecheros de todo el mundo.

Un Pedigrí Impactante

Respaldado por cuatro generaciones de vacas Excelente o Muy Bueno, todas con Premio al Mérito, HOSEA cuenta con una fabulosa línea familiar.

Su madre, Darlawn Rudolph Honibun-ET, clasificada MB-87, MB-SM a los seis años, es una de las varias vacas de excepción del hato de Mark y Paul Darling en Nicholson, Pennsylvania. Honibun completó su mejor lactancia en 365 días, con 18.974L, 692G, 592P (Kgs.) y produjo más de 66.990 Kilos de leche durante su vida.

Su abuela, Wallmac Bstar Dixie Honi-ET, EX-91, 2E, GMD, DOM, demostró capacidad para generar ganancias en varias áreas, alcanzando una producción récord a los 5 años en 365 días, de 21.659L, 629G, 606P (Kgs.).

Dixie-Lee Legacy-ET, MB-87, GMD, DOM y Lar-Lin Glendell Haiti, EX-93, GMD, DOM son su bisabuela y tatarabuela, respectivamente. Ambas tuvieron producciones muy buenas durante su vida, con Legacy totalizando 61.131 Kilos de leche, y Haiti con 50.798.



¡Lo que ordenó el Veterinario, para vacas sanas y sin problemas!



Se Encuentran más Datos Familiares

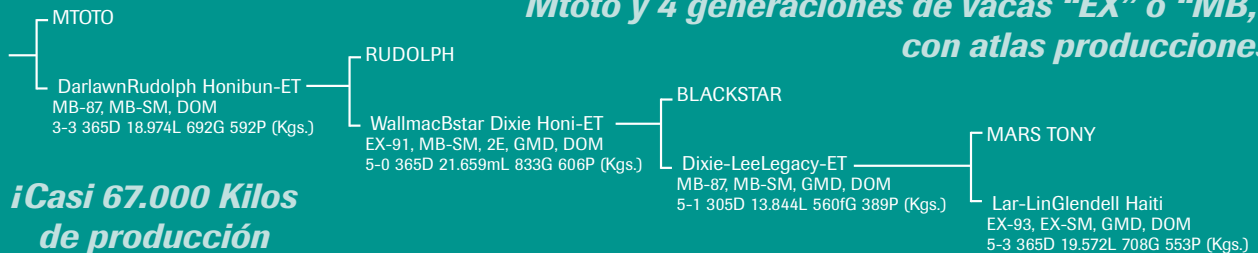
CRI ha buscado dentro del árbol genealógico de HOSEA y encontró varias oportunidades de toros para incluir dentro del programa de pruebas de progenie.

El toro más recientemente incorporado fue el 1HO9109 Handyman, hijo de Amel Don y de la hermana completa de HOSEA, Darlawn Mtoto Hagar. El Especialista en



1HO6721 Darlawn Mtoto **HOSEA** *TV

Mtoto y 4 generaciones de vacas "EX" o "MB," con atlas producciones



¡Casi 67.000 Kilos de producción en su vida!

¡61.131 Kilos de producción durante su vida!

*Lista oficial de los Mejores 100 Toros en TPI™ HA-USA; los Mejores 100 Toros en Mérito Neto Vitalicio (USDA). GMD, DOM — Vacu Medalla de Oro, Premio al Mérito, designaciones hechas por la Asociación Holstein-USA.

Procuración Lechera de CRI, Paul Haskins, describe a esta hermana completa como a la mayoría de las hijas de Mtoto – “de tamaño mayor que el promedio, buena fortaleza lechera y buen ancho total, patas y pezuñas sólidas y un muy apropiado sistema mamario”.

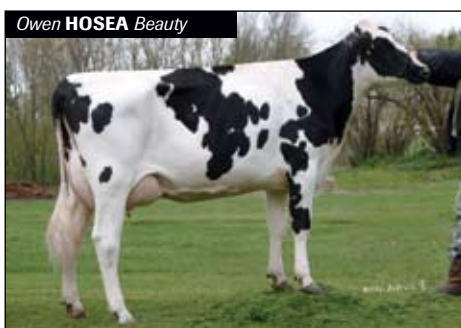
CRI está trabajando en forma intensiva con la rama de Darlawn Mtoto Honibea de la familia. Si bien no es hermana completa de HOSEA, Honibea es hija de Mtoto y de una hermana completa de la madre de HOSEA. Hay cuatro hijos de Honibea actualmente a prueba en CRI.

CRI está también trabajando con hijas de Honibea. Una hija del Ricecrest Marshall, Darlawn R Marshall Hayla parió recientemente y exhibe muchos de los rasgos de la familia: lechera, pero además fuerte, con mucha capacidad y corrección. Hayla se ha desempeñado muy bien en el hato y tiene dos hijos en el sistema de CRI: 183HO1131 Haymaker, hijo del 1HO5588 SOSA y a prueba por GENOIS/France, y un hijo de Throne, el 1HO8567 Horizon.

Luego de ser comprada por Rick Wadel (Wa-Del), Shippensburg, Pennsylvania y Dale Rice de Ricecrest Farms, Chambersburg, Pennsylvania, Honibea también ha tenido una hija muy estilizada con Stormatic, de la cual CRI planea usar algunos hijos en el futuro.

Hijas Redituables

“Las hijas de HOSEA son de tamaño desde mediano a un poco más grandes que el promedio”, de acuerdo con Mike Yoder, Especialista en Apoyo a Progenie de CRI, que ha visto más de 25 hijas de HOSEA. “Tienen mucha profundidad en el costillar, y adquieren aún más capacidad y profundidad cuando paren de nuevo. Con un ancho corporal adecuado, son bien niveladas con una ligera inclinación hacia el anca. Tienen las ubres muy bien adheridas que se mantienen bien levantadas a través de varias lactancias. Exhiben una muy fuerte hendidura de ubre, ubicación de pezones correcta, y una excelente textura de ubre”.



Recomienda sin embargo que se proteja a las hijas un poco del ángulo de pezuña, ya que el pie de Rudolph a veces se hace notar.

“En general, estoy sumamente complacido con las hijas de HOSEA que he visto, cuando llegan a parir en su tercera lactancia. Están madurando en vacas madres que van a generar ganancias, y que podrán continuar en el hato por varias lactancias más”. 🐄