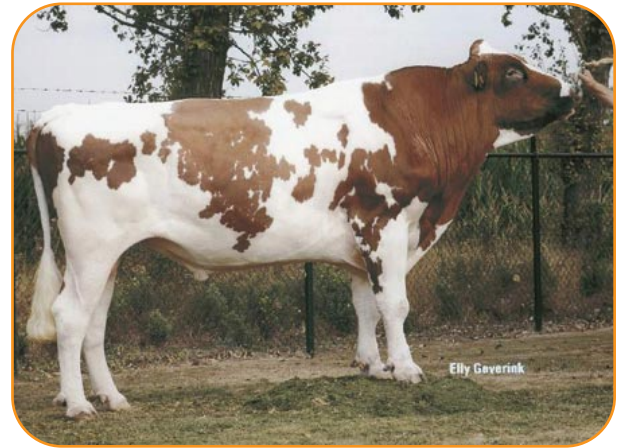


Cocktail 19

Subliem Tulip x VG85 Delta
Cleitus Jabot x GP84 Kinglea Leader
x VG87 Tedma

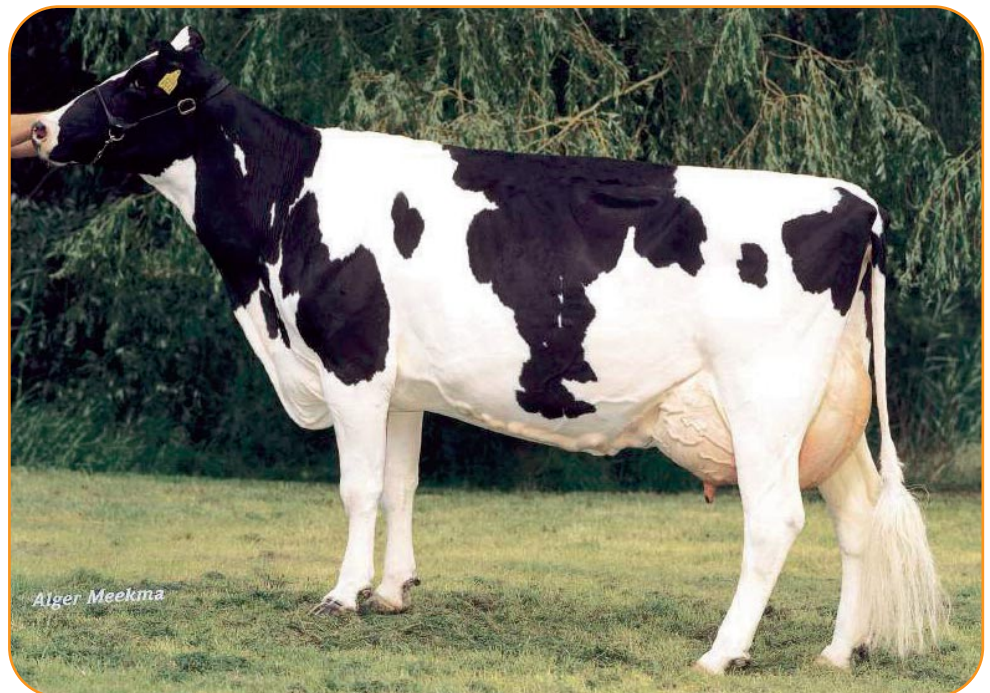
Cocktail 19 es un hijo especial de Tulip. Su leche no tiene contenidos excepcionales pero sí hay grandes cantidades. Él sin duda ha heredado esta alta transmisión de leche de su madre, Cocktail Andy 51. Andy 51, hija de Delta Cleitus Jabot, era una de la primeras vacas con quien se usó la técnica IVP (producción de embriones in vitro) para obtener un mayor número de hijos de diferentes sementales. El hecho de que Andy transmitiera sus buenas características también a sus hijas justifica su título de “Star Brood Cow” (“Vaca de reproducción” - Star). Ahora están probándola en la línea de los machos a través de su hijo Cocktail 19 (por Subliem Tulip). Se está esperando además la salida de otros dos hermanos llenos de Cocktail 19 y de un hijo de Yava RF.



Cocktail 19

Pieter van Goor, el analista de sementales de Holland Genetics, se acuerda muy bien de esta familia de vacas. Gerard Reintjes, que además de ser granjero también trabajó como técnico de inseminación artificial para Holland Genetics, era el criador de las vacas Andy. Ahora Reintjes ha emigrado a Portugal pero las vacas Andy todavía se encuentran en Holanda. Van Goor examinó a la madre de Andy 51, Kinglea Leader (hija de Cocktail Andy 43) para una eventual contratación. Ella era una vaca con mucha capacidad de producción, con estructura lechera y unas ubres fabulosas. La vaca le gustó pero no fue contratada ya que Van Goor no podía establecer con exactitud cuanta parte de su producción fuera debida al efecto de ser un híbrido (la madre de Andy 43 era una vaca MRY al 100%). Cuando entonces Holland Genetics usó en su programa de cría los mejores sementales blancos y negros Holstein con madres de sementales rojos y blancos, Van

Goor le aconsejó a Reintjes usar el mejor semental blanco y negro del momento con la hija de Leader de su propiedad.



Cocktail Andy 59 (Sparta * Andy 51)

Reintjes siguió sus indicaciones y cruzó Andy 43 con Delta Cleitus Jabot, el semental número uno del momento. El resultado de esta combinación fue una ternera, Cocktail Andy 51 RF que fue contratada por Holland Genetics. Fue inseminada con Delta Sparta RF y el resultado fueron dos hijas, una de color rojo y otra de color negro. La hija roja y blanca, Cocktail Andy 60, fue probada en la manada Delta Nucleus donde fue promovida a donante de Delta. Andy 60 se parece a su madre siendo una vaca fuerte y robusta. Lleva contenidos muy altos, lo que garantizaba altos valores de lactaciones en el rebaño. En su primera lactación tuvo una producción de 2,02 305 8282 4,79 3,53 con un valor de lactación que supera en un 10% a la media de la manada y obtuvo una puntuación de MB85. Un hijo suyo (por Etazon Yava RF) ya ha sido sometido a las pruebas mientras que otros dos hijos suyos (por Rurbens) esperan su momento de pasar las pruebas.

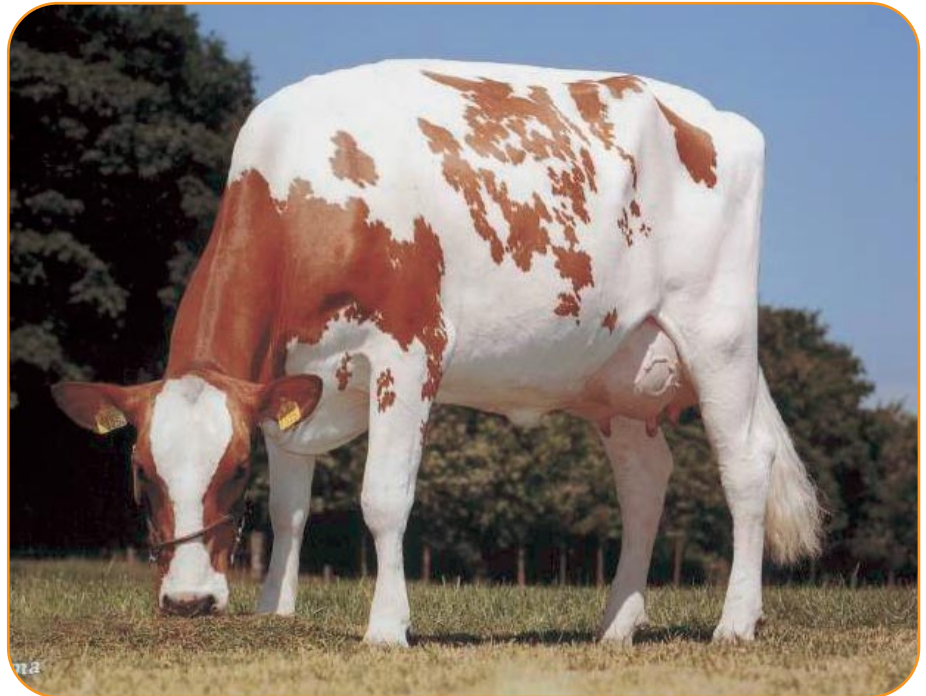
La hermana blanca y negra de Andy 59 RF presentaba una capacidad lechera aún más alta y con más altos contenidos, era una productora excelente. También la hija de Andy 59 RF, Andy 92 RF BP84 (por Lantz) fue sometida a las pruebas de Delta y ofreció una producción de 2,01 11906 3,92 3,17 en 305 días con un 12% por encima de la media de la manada.

Volviendo a hablar de Cocktail Andy 51, ella tuvo en su primera lactación una producción de 2,01 305 11.109 4,00 3,40 con un 37% por encima de la media de la manada y obtuvo una puntuación de MB-85 (MB-85 por Ubre y MB-87 por Patas y Pezuñas). Después fue inseminada con Subliem Tulip y el resultado fue un ternero, Cocktail 19.

Cocktail 19 es un hijo de Tulip con una puntuación para leche muy alta. También su transmisión genética es muy buena, con buenas puntuaciones en Estructura y Ubres. Las hijas de Cocktail tienen unos cuerpos fantásticos al ser altos y anchos, con mucha profundidad corporal y con grupas bien inclinadas. Las

ubres son altas en la inserción posterior y llevan ligamentos fuertes. Como muchos hijos de Tulip, Cocktail 19 necesita alguna atención para patas y pezuñas.

Vistas desde atrás las patas son paralelas, pero vistas de costado son un poco curvadas.



Annie 442 VG87 (p. Cocktail 19)